



Febelgra  
united in  
graphics

n°2 **FIRST** feb 2024

Maandelijks tijdschrift van de federatie van de Belgische grafische industrie vzw

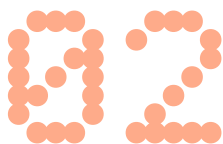
# IMPRESSION



(Zelfklevende) etiketten

Verkiezingsdrukwerk

## editie

**3**

Edito

**4**

Vacaturerapport 2023

**6**

(Zelfklevende) etiketten

**7**Vraag van de maand:  
verkiezingsdrukwerk**8**

Op bezoek bij Cepeggra

**10**

Sociaal: good to know &amp; to do

**12**

Dienst Afval-Snel-Weg

**13**Drukkerij Pattyn vindt innovatief  
transportmiddel**14-15**

Snelnieuws

**16-17**

Update cijfers

**18**

Activiteiten

**19**

Papier in de kijker

**20**

Partners in Creativity



First Impression is het maandelijks tijdschrift van de federatie van de Belgische grafische industrie vzw [www.febelgra.be](http://www.febelgra.be)

Volg ons op sociale media:



[www.linkedin.com/company/febelgra](http://www.linkedin.com/company/febelgra)

[www.facebook.com/febelgra](http://www.facebook.com/febelgra)

[www.instagram.com/febelgra](http://www.instagram.com/febelgra)

**Redactie** Kelly De Meuter - Kelly Ciancimino - Marisa Bortolin - Marc Vandenbroucke - Jeroen Van Eetvelde

**Adres** Febelgra vzw, Marsveldplein 2, 1050 Brussel - T + 32 2 680 06 68 - [info@febelgra.be](mailto:info@febelgra.be)

**Drukwerk** Antilope De Bie Printing

**V.U.** Marc Vandenbroucke, Marsveldplein 2, 1050 Brussel - Lid van Unie van de Uitgevers van de periodieke pers vzw

## VOORWOORD

# Print

## staat dit jaar extra in de kijker



Marc Vandenbroucke – General Manager

### Het is 'ooit' anders geweest maar dit jaar staan er weer een groot aantal beurzen voor de grafische industrie op de planning.

Wij kunnen dit enkel toejuichen want beurzen spelen een belangrijke rol voor onze sector om verschillende redenen. Vooreerst zijn er de netwerkmogelijkheden: beurzen bieden een platform waar professionals uit de printmedia sector elkaar kunnen ontmoeten. Daarnaast vormen zij een uitstekende gelegenheid om op de hoogte te blijven van de nieuwste technologische ontwikkelingen en trends. Leveranciers presenteren vaak hun nieuwste producten, machines en software, waardoor deelnemers inzicht krijgen in innovaties die hun bedrijfsactiviteiten kunnen verbeteren. Er is ook het educatief aspect. Veelal worden seminars, workshops en presentaties georganiseerd waar experts in de industrie hun kennis delen.

Leveranciers hebben de mogelijkheid om live productdemonstraties te geven. Dit stelt potentiële kopers in staat om de prestaties en functies van verschillende drukapparatuur en materialen te zien, wat kan helpen bij het nemen van weloverwogen aankoopbeslissingen. Kortom, beurzen spelen een cruciale rol in de grafische sector door professionals samen te brengen, innovaties te presenteren, educatieve kansen te bieden en de zakelijke mogelijkheden te vergroten.

Hiernaast vind je onze beurstips voor 2024 en reeds eentje voor 2025. We beginnen op 19 maart met de Fespa Global Print Expo in Amsterdam. Allen daarheen. Een andere blikvanger is natuurlijk Drupa, het mega print evenement dat voor het eerst sedert acht jaar terug fysiek plaatsvindt in Düsseldorf. Onze leden ontvangen heel binnenkort een uitnodiging om hier een gezamenlijke Febelgra-trip van te maken!

Veel leesplezier verder.

## 10 BEURSTIPS 2024

**19-22 maart:**

Fespa GPE – Amsterdam NL

**04-07 april:**

Foire du Livre – Brussel BE

**28 mei-07 juni:**

Drupa – Düsseldorf DE

**30 mei:**

Empack – Namen BE

**17-18 september:**

Empack – Gent BE

**16-18 oktober:**

Viscom – Milaan IT

**16-20 oktober:**

Buchmesse – Frankfurt DE

**26 oktober – 03 november:**

Boektopia – Kortrijk BE

**04-07 november:**

All4Pack – Parijs FR

**16-19 september 2025:**

Labelexpo Europe Barcelona ES

# PrintmediaJobs® Vacaturerapport 2023

**Het vacaturejaar 2023 laat een afwachtende en afkoelende trend zien. Na twee jaar met stijgingen vertoonde 2023 een daling in het aantal verzamelde vacatures met maar liefst 30% tegenover 2022.**

Uit eerdere vacaturerapporten weten we dat de (verwachte) tewerkstelling bij grafische bedrijven blijft dalen omwille van technische evoluties, optimalisatie, het hightech karakter, veranderende markten, overnames en faillissementen. Daartegenover staat een sterk vergrijzende leeftijds piramide. Anders gezegd: Relatief lage instroom van jongeren vs. een hoge uitstroom van ervaren medewerkers.

Ongeveer 35% van hen gaan de komende jaren op pensioen waarbij kennis en ervaring in een sneltempo uit de sector wegstroomt. Als sectoraal loopbaanfonds houdt GRAFOC/PrintmediaJobs sinds 2013 de vinger aan de pols wat betreft de evolutie van het aantal printmedia vacatures. Ze verzamelen deze via hun eigen PrintmediaJobs Jobportal, tijdens bedrijfsbezoeken, meldingen van HR-verantwoordelijken op zoek naar nieuwe medewerkers, via diverse zoekrobots en sociale media. Belangrijk: Het PrintmediaJobs vacaturerapport is indicatief en geeft trends aan van wat leeft en beweegt op de grafische arbeidsmarkt, los van statuut of bedrijfsactiviteit. Grafische profielen overspannen

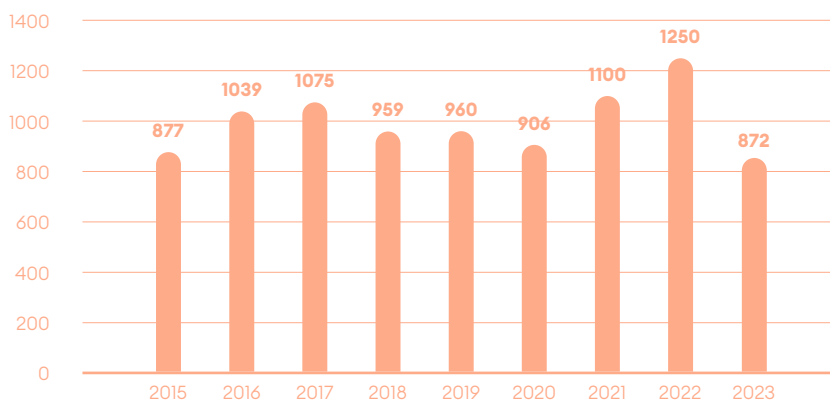
meer dan 15 paritaire comités en sectoren, waaronder PC130 (GRAFOC). Vermoedelijk ligt het reële aantal vacatures hoger.

## Vacatures 2023

Met 872 vacatures komen we op het laagste peil sinds de metingen. De daling met 30% tegenover recordjaar 2022 is bijzonder drastisch. Hierbij wordt gelijke tred gehouden met de algemene Vlaamse arbeidsmarkt die ook een dalende trend vertoont sinds de zomer van 2022 (bron: Arvastat). Het aantal faillissementen in de sector was eerder beperkt, zeker tegenover de Vlaamse trend waarbij in 2023 een stijging te noteren viel van 9,65% t.o.v. 2022 (GraydonCreditsafe/De Tijd).

Naast economische factoren zijn er de demografische feiten. 33,26% van al de PC 130-arbeiders in de sector is ouder dan 50 jaar en slechts 4,77% is jonger dan 25 jaar. De grafische sector heeft een groot aantal oudere werknemers waardoor de uitstroom van 55-plussers met 36,1% bijzonder hoog zal liggen in 2025. Er wordt ingeschat dat de tewerkstelling in de sector nog verder zal krimpen met 4,1% tegen 2025. De instroom (vervangingsvraag) zal gaan over het vervangen van deze groep uittreeders en wordt geschat op +8,2%.

Voor bedrijven blijft de uitdaging om de uitstroom van medewerkers, hun kennis en ervaring op te vangen met een beperkte instroom uit onderwijs en VDAB. Zeker wat betreft de knelpuntberoepen drukker en drukafwerker. De sector is hightech, automatiseert en evolueert uitermate snel, met veranderende competenties en verwachtingen vanuit de industrie tot gevolg.



Totaal aantal vacatures 2015-2023

Bron: PrintmediaJobs



Meer scholen en bedrijven zetten met resultaat in op o.a. Werkplekleren (één dag per week in een bedrijf) en Duaal Leren (twee dagen op school, drie dagen op de bedrijfsvloer actief).

### Functiedomeinen

#### Top 5:

- Vormgever (266)
- Drukker (220)
- Drukafwerkers (98)
- Administratieve medewerkers (75)
- Digital Print Operators (71)

Alle domeinen laten behoorlijke dalingen zien in vergelijking met 2022. De 220 vacatures voor drukker zijn op te splitsen in 92 voor offset, 61 flexo, 16 zeefdruk, 48 hulpdrukken en 3 typodrukken.

25 van de 75 administratieve vacatures richten zicht tot orderbegeleiders en calculatoren (75 in 2022).

### Regio

De vraag naar medewerkers ligt traditioneel het hoogst in de provincies Oost-Vlaanderen, Antwerpen en West-Vlaanderen. Deze laatste kampt historisch met een hoge werkzaamheidsgraad wat het vinden van nieuwe medewerkers blijvend moeilijk maakt. In een aantal bedrijven zijn daarom Franse medewerkers aan de slag, maar met de aantrekkingskracht van een investerend Duinkerke kan dit uitdagender worden. De instroom van medewerkers uit Wallonië blijft eerder gering.

### Conclusies

Zijn deze cijfers 100% sluitend? Neen, en dat is ook niet het hoofddoel. Het rapport is indicatief en focust op de trends en bewegingen binnen het printmedia vacaturelandschap. Het is onmogelijk om alle vacatures te captureren. Vacatures komen in de loop van het jaar vaak meerdere keren terug (bv. via uitzendkantoren of omdat ze na een paar maanden niet ingevuld raken). Veel vacatures worden niet bekend gemaakt. Soms willen bedrijven dit niet bekend maken, heeft een kleinere KMO geen HR-dienst of worden ze niet geregistreerd omdat de respons onvoldoende kwalitatief wordt ervaren.

Rondvraag bij een aantal grafische bedrijven geeft aan dat het voorbije en huidige jaar vooral in teken staat van vervangingsvacatures van medewerkers die op pensioen gaan. Dit impliceert echter niet automatisch een nieuwe vacature als er door optimalisatie andere oplossingen zijn. De leeftijds piramide zorgt voor een zekere druk bij bedrijven in hun zoektocht naar nieuwe medewerkers. Jongere generaties hebben andere verwachtingen en jobhoppen sneller. Uitbreidingen van machinepark en daaraan gekoppelde uitbreidingsvacatures zijn in de minderheid. Bijkomende oorzaken zijn terug te vinden in de loonindexaties van 2022/2023 en de algemeen economische afwachtende vooruitzichten.

Voor Vlaanderen beschikken VDAB (Arvastat) en Steunpunt Werk over uitgebreidere data maar ook hier stelt hetzelfde probleem qua zichtbaarheid van vacatures. VDAB heeft omwille van lage werkloosheidscijfers moeite om aan de vraag van bedrijven te voldoen.

De instroom van werkzoekenden in de meeste VDAB-opleidingscentra is zeer beperkt. Ook het VDAB-opleidingscentrum in Turnhout voor de opleidingen Prepress, Drukken, Drukafwerking en Digital print operator beschikt over te weinig werkzoekenden om op te leiden om te kunnen ingaan op de wensen van de arbeidsmarkt.

Ondanks de dalende tewerkstelling van de afgelopen 15 jaar door doorgedreven automatisatie, fusies, faillissementen en vergrijzing neemt de war on talent - ook binnen de printmedia-industrie - alleen maar toe.

Een goed (strategisch) bedrijfs- en personeelsbeleid blijft sterk aangewezen voor alle ondernemingen.

In de zoektocht naar nieuwe medewerkers wordt het als bedrijf steeds belangrijker om tijdig en juist te definiëren welke medewerkers je zoekt. Stel realistische verwachtingen en hou rekening met de (jongere) doelgroep.

Het goed omschrijven van de attitudes, skills, competenties en bedrijfswaarden kan alleen maar een betere match opleveren.

### ➔ Meer weten?

Wens je meer info over de cijfers, PrintmediaJobs of de diensten van GRAFOC? Neemt contact op via [printmediajobs@grafoc.be](mailto:printmediajobs@grafoc.be).



# Hergebruik flessen en aangebrachte etiketten

## (deel 1)

Heel wat van onze leden zijn actief in de productie van – al dan niet zelfklevende – etiketten die aangebracht worden op herbruikbare glazen flessen. In deze tweedelige artikelenreeks lichten wij de historiek van de reglementering en actuele stand van zaken toe.

### Europese en Belgische context

Op 14 januari 2022 werd een Koninklijk Besluit gepubliceerd betreffende producten voor eenmalig gebruik en ter bevordering van herbruikbare producten. Dit is een (gedeeltelijke) omzetting van Richtlijn (EU) 2019/904 van het Europees Parlement en de Raad van 5 juni 2019 betreffende de vermindering van de effecten van bepaalde kunststofproducten op het milieu. Het KB strekt ertoe om het op de markt brengen van eenmalige voorwerpen in plastic geleidelijk aan te verbieden.

Er is eveneens een hoofdstuk IV gewijd aan bepalingen met betrekking tot statiegeldflessen in een open systeem. Dit stelt dat bij het op de markt brengen ervan, etiketten en andere markeringen aangebracht op glazen flessen, evenals lijmen en andere kleefmiddelen die worden gebruikt om etiketten op flessen te bevestigen, gemakkelijk verwijderd moeten kunnen worden. Verder wordt hierbij vermeld dat de minister van Leefmilieu (Zakia Khattabi) de modaliteiten bepaalt die nodig zijn ter uitvoering van dit KB. Concrete timings werden niet vermeld.

### Problematiek

Om te voldoen aan de verplichtingen van hoger vermeld KB worden in de praktijk bepaalde problemen ervaren. Retourflessen worden sedert decennia gebruikt. Zo heeft vzw Belgian Brewers eind vorige eeuw een standaardisatie doorgevoerd van enkele flestypes (APO 25 cl., APO 33 cl., Steinie 33 cl., spéciale Belge 75 cl., ...). Doordat retourflessen wel 30 tot 55 maal

hergebruikt kunnen worden, hoeven er ook minder nieuwe flessen gemaakt te worden wat zorgt voor een besparing van grondstoffen en energie. Doordat deze retourflessen niet omgesmolten en alleen maar gereinigd moeten worden, hebben ze een lagere energievoetafdruk.

Brouwerijen ondervinden echter problemen in hun bottelarijen/ wasstraten met de verwijderbaarheid van (ook zelfklevende) etiketten en krimp sleeves (niet afwasbaar door zijn 360 graden ononderbroken toepassing) op de aangeboden retourflessen uit de markt. Sommige etiketten en sleeves worden in de spoelmachines dus moeilijk verwijderd en de lijm- en papierresten vervuilen dan de andere gespoelde flessen op de afvullijnen. Het retourpark kent door het gebruik van niet- of slecht afwasbare etiketten, vooral in kleinere brouwerijen, bijgevolg een grote uitval.

### Initiatief

Om proactief invulling te geven aan het genoemde KB nam Febelgra, samen met Belgian Brewers vzw en Detic vzw (Belgisch-Luxemburgse vereniging van producenten en verdelers van o.a. lijmen en mastieken), initiatief om een gedragscode af te spreken tussen de genoemde actoren van de sector en de minister van Leefmilieu.

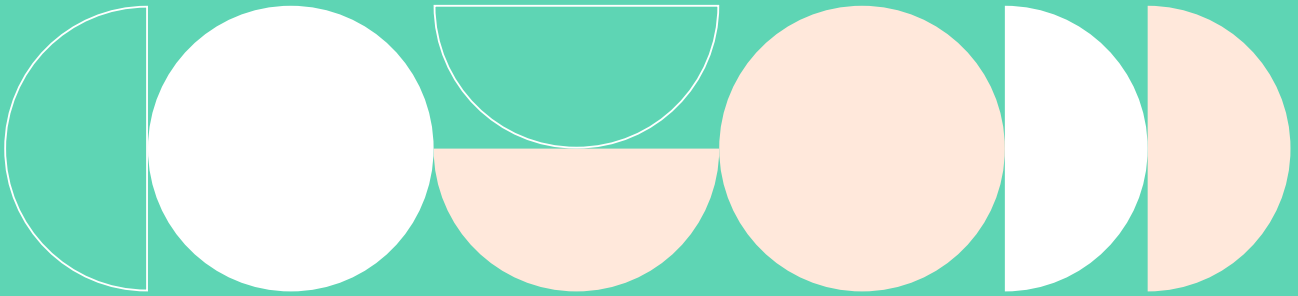
Meer hierover in onze volgende editie!



➔ **Meer informatie?** Contacteer [marc.vandenbroucke@febelgra.be](mailto:marc.vandenbroucke@febelgra.be)

## VRAAG VAN DE MAAND

# Verkiezingsdrukwerk



2024 wordt ook een jaar met méér drukwerk. Immers hebben we op 9 juni de federale, regionale en Europese verkiezingen. De provincieraads-, gemeenteraads- en districtsraadsverkiezingen gaan dan weer door op 13 oktober. Gebeurtenissen die voor onze politieke actoren aanleiding zijn om (hopelijk) massaal drukwerk te bestellen om hun campagne kracht bij te zetten. Maar hierbij duiken ook andere vragen op.

**Politieke kandidaten of partijen contacteren mij om allerlei verkiezingsdrukwerk te leveren. Mooi zo. Maar welke btw-tarieven zijn hier van toepassing?**

1

Verkiezingspamfletten, -brochures, -affiches en -boekjes en dergelijke drukwerken waarin het programma en de verschillende kandidaten van de politieke partij vermeld staan, zijn onderworpen aan het verlaagde btw-tarief van 6%.

2

Andere goederen blijven aan het normale btw-tarief van 21%. Dit geldt voor oproepingsbrieven, stembiljetten en bijvoorbeeld kalenders en kaartspelen waarop verkiezingspropaganda is gedrukt.

3

Diensten met betrekking tot de verkiezingspropaganda zoals bijvoorbeeld het plaatsen van advertenties in kranten en tijdschriften, autobeleettering of het beschilderen van borden zijn eveneens onderworpen aan het normale btw-tarief van 21%.

4

Opgepast met de prepress diensten! Indien het prepress materiaal aangeleverd wordt door een (extern) prepress bedrijf, dan is op deze dienst het btw-tarief van 21% verschuldigd. Evenwel kan de drukker vervolgens het drukwerk factureren aan 6%, althans voor de producten die hierboven onder punt 1 werden vermeld.

**Mag verkiezingsdrukwerk zomaar in iedere brievenbus worden gedropt?**

Verkiezingsdrukwerk mag in elke brievenbus gepost worden, ongeacht de aanduiding op de bus dat men geen reclame wil ontvangen. Wie verkiezingsdrukwerk in brievenbussen steekt, hoeft geen rekening te houden met de richtlijnen voor reclamedrukwerk. Het is immers belangrijk dat de kiezers goed worden geïnformeerd en daarom mag verkiezingsdrukwerk in elke brievenbus, ongeacht eventuele stickers.

Medewerkers van bpost moeten dit drukwerk zelfs bezorgen. Die afspraak is opgenomen in de beheersovereenkomst tussen bpost en de federale overheid.

➔ **Meer informatie?** Contacteer [marc.vandenbroucke@febelgra.be](mailto:marc.vandenbroucke@febelgra.be)



# Febelgra & GRAFOC op bezoek bij Cepeggra

**Ook al zijn je medewerkers jarenlang afgestudeerd en hebben ze tonnen werkervaring achter de rug, blijven is een must. Onder het motto 'leven lang leren' kan je opleidingen voorstellen op maat van de noden. Daar zijn alle sociale partners van overtuigd. Opleidingsplan, individuele en collectieve opleidingsdagen, ILA en FLA,... zijn begrippen die herhaaldelijk terugkomen sinds het sluiten van de Arbeidsdeal in oktober 2022.**

Velen onder jullie vroegen aan Febelgra om hen zo goed mogelijk bij te staan met het opstellen van hun opleidingsplan, het geven van tips en tricks hoe je werknemers kan motiveren om opleidingen te volgen. Jullie vraag was duidelijk, mijn opdracht dus ook!

Woensdag 24 januari bracht ik samen met David Benoit (GRAFOC/ PrintmediaJobs) bezoek aan Cepeggra in Gosselies. Cepeggra is het competentie- en opleidingscentrum voor de Franstalige gemeenschap dat zich volledig wijdt aan de beroepen en technologieën uit de grafische sector.

Wij werden met open armen ontvangen door Damien Fabri, Verantwoordelijke van het opleidingscentrum, en Teamverantwoordelijke Laurence Vanoverschelde.

Damien Fabri kwam anderhalf jaar geleden terecht bij Cepeggra en had als doel het opleidingscentrum meer kenbaar te maken, werkzoekenden en studenten te motiveren om een grafische opleiding te volgen en tenslotte meer in te spelen op de noden van de - steeds evoluerende - grafische sector.

Cepeggra helpt professionals in de sector van visuele en interactieve communicatie om technologisch voorop te blijven lopen en concurrerder te worden. Dankzij de intense samenwerking met Forem is er ook opleiding voor werkzoekenden. Ook met grafische scholen is er nauw contact. Het opleidingsaanbod is zeer ruim: trainingen voor grafisch vormgevers, offsetdrukkers en drukafwerkers, motion designers, digitale communicatiemanagers, e-commerce digital marketeers, UX & UI webdesigners, webdesigners - front-end ontwikkelaar, Extended Reality content designer (XR).





### Geavanceerde apparatuur

Cepegra beschikt over ultramoderne apparatuur in de vestiging in Gosselies:

- computerlokalen voor vormgevers, webdesign, video en 3D; uitgerust met iMac, Mac Pro, pc's van de laatste generatie, geconfigureerd met de laatste versies van Adobe-toepassingen, Cinema 4D, Final Cut Pro, enz.;
- een laboratorium voor Color Management, uitgerust met gekalibreerde schermen, gecontroleerde verlichting, een spectrofotometer en een professionele proefdrukprinter;
- een volledig uitgeruste fotostudio met professionele camera's;
- een XR-lab (eXtended Reality) met hoogwaardige apparatuur: VR-headsets, hololens, loopbanden, haptische pakken, ...
- Apple en Samsung tablets en recente smartphones voor het testen van websites, applicaties en digitale publicaties;

- een digitale drukkerij: Roland en HP printers, een laminator, een Esko snij- en freestafel, ruimte voor carwrapping, enzo.;
- een drukkerij uitgerust met Heidelberg, Komori en Man Roland 2 en 4 kleuren offsetpersen, drukperssimulator, vouwmaschine en een snijmaschine;
- een conferentieruimte met plaats voor ongeveer honderd mensen.

Voor externe opleidingen beschikt het centrum ook over een mobiele infrastructuur die is uitgerust met MacBook Pro's.

### What's in it for me?

Ontdek het volledige aanbod op [www.formation-cepegra.be](http://www.formation-cepegra.be). Dankzij Cefograf, het PC 130-opleidingsfonds voor de Franstalige gemeenschap en de stichtende partner van het Cepegra Competence Center, kunnen werknemers uit dit paritair comité gratis deelnemen aan de opleidingen.

Organiseer je graag een opleiding op maat binnen je onderneming? Dat kan ook! Febelgra-leden genieten van een voordelig ledentarif.

### ➔ Contacteer ons voor al je vragen:

**Kelly Ciancimino**

[kelly.ciancimino@febelgra.be](mailto:kelly.ciancimino@febelgra.be)

**Damien Fabri voor de**

**Franstalige gemeenschap**

[damien.fabri@forem.be](mailto:damien.fabri@forem.be)

**David Benoit voor de**

**Vlaamse gemeenschap**

[david.benoit@grafoc.be](mailto:david.benoit@grafoc.be)

## SOCIAAL

# Good to know

## & to do

Een inventaris opmaken aan het begin van het jaar van ons to-do-lijstje en van zaken die 'goed meegenomen' zijn, is altijd een goed idee. Wij helpen je alvast op weg!

### TO DO

#### Individueel opleidingsrecht & opleidingsplan

In samenwerking met Grafoc wordt er aan een 'opleidingsgids' gewerkt om je zo goed mogelijk doorheen deze materie te loodsen.

Wat je kan verwachten:

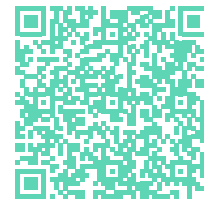
- Een overzicht van het opleidingsrecht voor PC 130 en PC 200 per type onderneming (< 10 werknemers, 10-19 werknemers en minstens 20 werknemers).
- Verplichtingen per type onderneming (wie moet al dan niet een opleidingsplan opmaken).
- Opmaken van een opleidingsplan: tips en tricks.

Deze gids wordt je in de loop van de maand februari digitaal verstuurd.

#### Jaarverslag 2023 van de Interne Dienst Preventie en Bescherming op het Werk (IDPBW)

- **Wat?** Een verslag over het welzijnsbeleid in de onderneming over de werking van de IDPBW.
- **Wie maakt het verslag op?** De interne preventieadviseur. In ondernemingen met minder dan 20 werknemers kan de werkgever zelf preventieadviseur zijn. Ondernemingen die onvoldoende expertise hebben om alle taken van de IDPBW te vervullen, kunnen die taken uitbesteden aan een Externe Dienst voor Preventie en Bescherming op het Werk (vb. Mensura).
- **Toepassingsgebied?** Alle ondernemingen ongeacht het aantal werknemers in dienst.
- De inhoud van het jaarverslag is wettelijk bepaald. De FOD WASO stelt de nodige formulieren

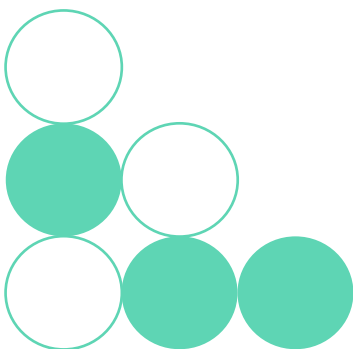
ter beschikking. Je kan ze raadplegen via de QR-code.



- Het jaarverslag wordt bewaard door de werkgever en ter beschikking gesteld van de arbeidsinspectie indien nodig.

#### Werkgelegenheidsplan 45-plussers

- **Wat?** Het werkgelegenheidsplan geeft een overzicht van ondernemings specifieke maatregelen om de werkgelegenheid van de werknemers van 45 jaar en ouder te behouden of te verhogen. Maatregelen die in de onderneming al worden uitgevoerd, mogen ook in het plan worden opgenomen.
- **Toepassingsgebied?** Ondernemingen met meer dan 20 werknemers moeten een werkgelegenheidsplan opmaken.
- Het aantal werknemers wordt berekend op basis van het aantal werknemers in voltijdse equivalenten op de eerste werkdag van het kalenderjaar van de opstelling van het plan. Dat aantal werknemers wordt voor 4 jaar vastgesteld, wie bij de telling minder dan 20 werknemers heeft, hoeft 4 jaar lang geen werkgelegenheidsplan op te maken.
- **Duurtijd werkgelegenheidsplan?** Het plan kan over één of meerdere jaren lopen.
- **Inhoud werkgelegenheidsplan:** de FOD WASO stelt een



modeldocument ter beschikking dat je via de QR-code kan raadplegen.



- Informatie en raadpleging:**

Het plan moet voor advies worden voorgelegd aan de ondernemingsraad. Bij ontstentenis ervan maak je het over aan de vakbondsafvaardiging of bij ontstentenis ervan, het Comité voor Preventie en Bescherming op het Werk (CPBW) of bij ontstentenis ervan, de werknemers.

Vervolgens start een periode van 2 maanden waarbinnen de werknemersvertegenwoordigers hun advies kunnen uitbrengen, waarin eventueel aanvullende of alternatieve voorstellen worden gedaan. Indien het advies niet gevolgd wordt, moet je je beslissing binnen de 2 maanden motiveren.

In ondernemingen met meer dan 20 werknemers en minder dan 50 werknemers zonder vakbondsafvaardiging wordt het plan louter ter informatie bezorgd.

- Het werkgelegenheidsplan wordt 5 jaar bewaard door de werkgever en ter beschikking gesteld van de arbeidsinspectie indien nodig.

### GOOD TO KNOW

#### **Premie vrijstelling van doorstorting bedrijfsvoorheffing voor ploegen- en nachtarbeid vanaf 01.04.2024 in cao, arbeidsreglement of arbeidsovereenkomst**

Sinds 01.04.2022 werd de reglementering inzake vrijstelling doorstorting bedrijfsvoorheffing verstrengd. één van de voorwaarden om te kunnen genieten van die vrijstelling was het toekennen van een minimumpremie van:

- 2% voor het verrichten van prestaties in ploegen en

- volcontinu arbeid, en
- 12% voor het verrichten van nachtarbeid.

Vanaf 01.04.2024 vereist die reglementering eveneens dat de bovenstaande premies opgenomen worden in een sectorale - of ondernemings-cao, het arbeidsreglement of in een arbeidsovereenkomst tussen werkgever en werknemer.

Aangezien de sectorale premies voor ploegen- en nachtarbeid binnen het PC 130 reeds in een sectorale cao zijn opgenomen én de bovenstaande minimumpremie overschrijden, dien je ze noch op te nemen in een ondernemings-cao, noch in het arbeidsreglement, noch in een individuele overeenkomst.

Je mag desgewenst in het arbeidsreglement naar de sectorale cao's verwijzen.

#### **Bedrijfswagens - CO<sub>2</sub> referentiewaarden**

Deze zijn op vandaag nog steeds niet gekend.

#### **SWT - herwaarderingscoëfficiënt**

Vanaf 01.01.2024 wordt de bedrijfstoeslag die door de werkgever wordt betaald niet geherwaardeerd.

#### **SWT - DECAVA-bijdrage**

Vanaf 01.01.2024 verhogen de percentages van de DECAVA-werkgeversbijdragen met een coëfficiënt van 1,094.

Deze verhoging is van toepassing op bestaande én nieuwe SWT-stelsels.

#### **(Tijdelijke) belastingkrediet voor de facultatieve verhoging van de fietsvergoeding**

Vanaf 01.01.2024 bedraagt de fietsvergoeding, vrijgesteld van fiscale en sociale bijdragen, 0,35 EUR per effectief afgelegde kilometer. Er werd ook een maximumbedrag op jaarbasis vastgelegd van 2.500 EUR per kalenderjaar.

**PC 130 (arbeiders)** voorziet vanaf 01.01.2024 een fietsvergoeding van 0,23 EUR/km/effectief gewerkte arbeidsdag (afstand heen en afstand terug) met een max. van 40 km heen en terug per arbeidsdag.

**PC 200 (bedienden)** voorziet 0,20 EUR/km/dag, met een max. van 40 km/dag en 0,27 EUR/km/dag vanaf 01.07.2024.

Om werkgevers aan te moedigen om het verhoogd bedrag (0,35 EUR/effectief afgelegde kilometer) toe te kennen, wordt er een tijdelijke fiscale compensatie voorzien in de vorm van een belastingkrediet. Ondernemingen die vrijwillig de fietsvergoeding verhogen, kunnen vanaf 01.01.2024 een compensatie bekomen van deze kost.

De compensatie wordt toegekend voor de verplaatsingen tijdens de periode van 01.01.2024 tot 31.12.2026 en wordt ten laatste eind 2027 toegekend.

Aan welke voorwaarden moet je voldoen ?

- De kost van de fietsvergoeding moet door de werkgever gedragen worden;
- De verhoging van de fietsvergoeding is niet het gevolg van een indexering;
- De vrijwillige verhoging van de fietsvergoeding geldt onbeperkt in tijd;
- De verhoging moet worden vastgelegd in een ondernemings-cao, het arbeidsreglement of een individuele overeenkomst.

**Denk eraan, de compensatie is tijdelijk maar de vrijwillige verhoging moet van onbepaalde duur zijn.**

#### **Model geneeskundig getuigschrift - samenloop van jaarlijkse vakantie en arbeidsongeschiktheid**

In de vorige editie van de First Impression schreven we dat de wet een specifiek model geneeskundig getuigschrift zou voorzien dat toen nog in aanmaak was. Deze is nu beschikbaar via de QR-code.



**Meer informatie?** Contacteer [kelly.ciancimino@febelgra.be](mailto:kelly.ciancimino@febelgra.be)

## DIENSTEN

# Veolia

## bundelt haar activiteiten rond gevaarlijk afval binnen Sarpi EcoServices BE NV



In een snel veranderende wereld stellen we steeds hogere eisen aan de duurzame verwerking van gevaarlijke afvalstoffen. Ook de toenemende complexiteit van de wetgeving vraagt een bijzondere focus. Veolia Belux NV heeft besloten om haar expertise op het gebied van inzameling, transport en verwerking van gevaarlijk afval te bundelen binnen haar operationele divisie Sarpi in België.

Sarpi is vandaag de Europese leider in de behandeling en valorisatie van gevaarlijk afval en vervuilde sites. De kracht van Sarpi ligt in de complementariteit van zijn industriële faciliteiten, technologieën en diensten waardoor klanten profiteren van innovatieve verwerkingsoplossingen, een sterke continuïteit, gespecialiseerde ondersteuning en volledige controle op de traceerbaarheid.

Deze interne herstructurering zal plaatsvinden als onderdeel van een gedeeltelijke splitsing binnen de groep: dit betekent dat de activiteiten op het gebied van

gevaarlijk afval sinds 1 januari 2024 automatisch worden overgedragen aan de dochteronderneming Sarpi EcoServices BE NV.

### Sarpi in een notendop

Veolia richtte Sarpi in 1975 op om de dringende behoeften in te vullen op het gebied van de behandeling van gevaarlijk industrieel afval, met als doel natuurlijke hulpbronnen te behouden. Het kernprincipe van milieubescherming is inmiddels al bijna 50 jaar diep verankerd in het DNA van Sarpi. Ze behandelen gevaarlijk afval en vervuiling die door hun samenstelling of eigenschappen een risico vormen voor de menselijke gezondheid of het milieu; ongeacht de vorm van het afval - vast, slib, vloeistof, poeder, gas - en ongeacht het type risico - ontvlambaar, giftig, bijtend, kankerverwekkend, ecotoxisch. Het afval ondergaat verschillende behandelingen om de toxiciteit te verlagen, vervuilende stoffen te isoleren en, waar mogelijk, recyclebare materialen terug te winnen.

### Dienst Afval-Snel-Weg

Voor onze Afval-Snel-Weg leden heeft deze wijziging geen enkel invloed op de huidige samenwerking. Maak je nog geen gebruik van deze dienst en wens je een snelle, legale en kosteneffectieve inzameling van je gevaarlijk grafisch afval? Onze samenwerking biedt je een oplossing op maat van je bedrijf, klein of groot:

- Een specifieke oplossing voor elke type afval, ongeacht de hoeveelheid
- In overeenstemming met de strengste milieueisen
- Je bepaalt zelf de frequentie van de ophalingen
- Je huurt of koopt de containers

### Jouw voordeel?

Geniet van voorkeurtarieven waarvan de prijzen jaarlijks door Febelgra worden onderhandeld.



# Drukkerij Pattyn vindt innovatief transportmiddel

**Komt het wel eens voor dat je grotere volumes moet transporteren of dat je dit door een nieuwe opdracht op regelmatige basis zal moeten doen? Als je een drukkerij bent zonder eigen chauffeurs in dienst of zonder geschikt transport, is dit niet altijd eenvoudig. De laadcapaciteit van je bestelwagen is dikwijls beperkt en een echte vrachtwagen is dan weer te groot, vereist een rijbewijs C en andere bijkomende formaliteiten.**

Drukkerij Pattyn uit Veurne ondervond dit probleem bij het gebruik van haar bestelwagen met laadbrug. Hoewel het al een groot voertuig was, bestond er telkens de vrees om overladen te zijn. De zaakvoerder ging op zoek naar een transportmiddel dat groter is dan de bestelwagen, maar dat (wettelijk) niet kwalificeert als een klassieke vrachtwagen.

Hij vond de oplossing bij een Ford-garage die een Clixtar liet bouwen bij de Nederlandse firma Veldhuizen bv: een Clixtar is een tot trekker omgebouwde bestelwagen waar een oplegger aan wordt gekoppeld. De oplegger wordt zoals bij een distributievrachtwagen verbonden via de koppelschotel op de trekker (kortgekoppeld), maar scharniert niet. Veldhuizen bv verleende aan dit model de naam 'Clixtar'. Dergelijk gecombineerd voertuig biedt talrijke voordelen: het kan een laadvolume bereiken tot 45m<sup>3</sup> (bij een grote bestelwagen is dit ongeveer 15m<sup>3</sup>),

bereikt gemiddeld genomen een groter laadvermogen dan een B-voertuig met eenzelfde opbouw en mag bestuurd worden met een rijbewijs B+E.

Drukkerij Pattyn bevestigt met haar Ford Clixtar een grotere lading te kunnen vervoeren en beter af te zijn dan met haar vorige bestelwagen.

Volgens de firma's die de Clixtar-voertuigen verkopen en invoeren in België is het laadvermogen 'aanzienlijk' meer dan het laadvermogen van grote bestelwagens zoals een Mercedes Sprinter (2.518 kg), Ford Transit (2.250 kg) of Renault Master (1.625 kg). Er wordt zelfs beweerd dat een nuttig laadvermogen tot 4,5 ton bereikt kan worden.

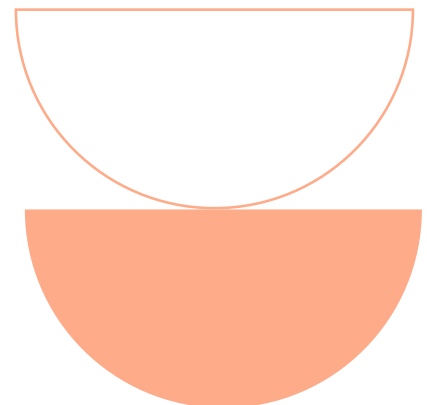
Echter mag volgens de Belgische wetgeving de maximale totale massa van de oplegger niet meer bedragen dan 3.500 kg om met een rijbewijs B+E bestuurd te worden (art 2 §1, 6 van Kb betreffende het Rijbewijs), anders is een rijbewijs C1E nodig. De totale massa van het samenstel mag bovendien niet méér bedragen dan 7.000 kg. De houder van een rijbewijs B+E, afgegeven voor 1 mei 2013, mag wél een samenstel besturen bestaande uit een trekkend voertuig van de categorie B en een aanhangwagen of oplegger met een maximaal toegelaten massa van meer dan 3.500 kg, op voorwaarde dat de maximaal toegelaten massa van het samenstel (trekker+ oplegger) niet meer dan 12.000 kg bedraagt. Het rijbewijs B dat behaald werd voor 1 januari 1989 is ook geldig voor de categorie BE.

Het werkelijke laadvermogen is afhankelijk van het model en grootte van de Clixtar-combinatie maar een hoog resterend laadvermogen, zoals de verkopers beweren, is wel mogelijk. In de optiek dat een rijbewijs B+E werd afgegeven vóór 1 mei 2013 kan men

daar inderdaad perfect 4,5 ton mee vervoeren, maar voor een rijbewijs B+E van na 1 mei 2013 moet dit dus sterk genuanceerd worden, aangezien de toegelaten maximale massa van de oplegger dan maar 3.5 ton mag bedragen.

Bijzonder aan dit voertuig is de aanwezigheid van twee achterassen (één as van de oplegger en één as van de trekker), die vlak na elkaar staan. In theorie kunnen de opleggers losgekoppeld en gewisseld worden zoals bij een distributievrachtwagen, maar praktisch is dit niet zo eenvoudig en eigenlijk ook niet de bedoeling. Voor de wet is sprake van twee afzonderlijke voertuigeenheden (trekker en oplegger) verbonden door een koppelschotel, maar het voertuig is bedoeld om als één, gemakkelijk te besturen geheel te functioneren, zoals een bestelwagen. Het blijven echter twee aparte voertuigen die elk apart gekeurd moeten worden.

Drukkerij Pattyn ondervond lichte hinder met de homologatie van het Nederlandse voertuig in België, maar het euvel raakte snel opgelost. Ook in België is een firma actief (A & C Noyens) die een gelijkaardig principe op de markt heeft gebracht, onder de merknaam 'Clickloader®'. »







Zij bevestigt dat deze voertuigen met een BE-rijbewijs bestuurd mogen worden en een totale voertuigmassa mogen hebben van maximaal 7.000 kg. Naar eigen zeggen heeft zij al meer dan 200 Clickloaders verkocht in België en waren er nooit problemen met de inschrijving. Het laadvermogen zou zich situeren rond de 2.500 à 3.000 kg.

Michel Pattyn van drukkerij Pattyn benadrukt de voor hem twee grootste voordelen: “Niet alleen het grote laadvermogen is een voordeel, maar ook het rijbewijs B+E, waarvan de verkrijging slechts een eenmalig praktisch examen inhoudt en niet vernieuwd moet worden, terwijl een

rijbewijs C maar vijf jaar geldig is en elke vijf jaar medische controles vereist”.

We besluiten dat dit een praktisch transportmiddel kan zijn voor drukkerijen waar de gewone bestelwagen tekortschiet maar die toch de wendbaarheid ervan willen behouden, in combinatie met het laadvolume van een kleine vrachtwagen. Het blijft te allen tijde belangrijk zelf goed na te gaan of alles in overeenstemming is met de vigerende wetgeving. Er staan strenge straffen op overladen.

➔ **Meer informatie?** Contacteer [jeroen.vaneetvelde@febelgra.be](mailto:jeroen.vaneetvelde@febelgra.be)

## SNELNIEUWS

# Febelgra goes DRUPA

Zoals jullie wellicht al weten, staat er na 8 jaar opnieuw een fysieke editie van DRUPA voor de deur! Dat kunnen we als sectorfederatie niet zomaar voorbij laten gaan. We plannen een gezamenlijk bezoek aan de beurs en gaan samen met de bus naar Düsseldorf. De uitnodiging vind je binnenkort in je mailbox!



## Jullie maken elke dag indruk!

### Heb jij onze nieuwjaarswens goed ontvangen?

Heb jij onze nieuwjaarswens goed ontvangen? Een vervlogen traditie werd nieuw leven ingeblazen: de raam-en deursticker van Febelgra is terug van weggeweest. Hiermee kunnen we onze gezamenlijke passie en fierheid kenbaar maken aan klanten en stakeholders. Wij hopen dan ook dat jullie deze massaal aanbrenge op jullie deuren en ramen. Een dikke dankjewel! Niet ontvangen, of graag een extra exemplaar? Laat het ons weten!

➔ **Wij zijn benieuwd!**  
Stuur je ons een foto van het resultaat?  
[info@febelgra.be](mailto:info@febelgra.be)



## SNELNIEUWS

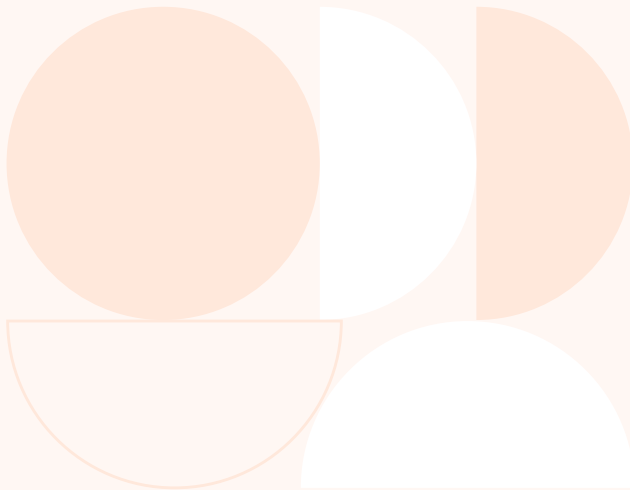
## DADDY KATE GROUP neemt ICR over



**Philippe en Christian Caprasse, tot kort eigenaars van ICR Group Imprimeries uit Doornik, hebben begin dit jaar beslist om zich bij de Daddy Kate Group te voegen. ICR is opgericht in 1978, telt vandaag 35 medewerkers en haalde in 2023 een omzet van bijna 7 miljoen euro. Voor de huidige klanten en medewerkers verandert er zo goed als niets. De dagelijkse werking van ICR blijft in handen van Christian Caprasse; zijn broer Philippe gaat met pensioen.**

"Met de overname van ICR versterken we opnieuw de Daddy Kate Group", vertelt CEO Thijs Claes. "ICR is specialist in het drukken en verwerken van mailings met een grote toegevoegde waarde. Met deze nieuwe diversificatie blijven we onze klanten extra mogelijkheden bieden. En de klanten van ICR hebben vanaf nu ook toegang tot alle diensten binnen onze groep. Het is dus een win-win voor beide partijen."

De investeringsmaatschappij van de familie Claes bouwt al sinds 2017 aan een netwerk van complementaire bedrijven in de communicatie- en grafische sector. Vandaag is de groep actief in België en Frankrijk en telt ze zes onafhankelijke bedrijven met 250 medewerkers en een geconsolideerde jaaromzet van 65 miljoen euro.



## Henry van de Velde Awards '24

**Op 23 januari 2024 werden, voor de 30ste keer, de Henry van de Velde Awards uitgereikt! De prijzen worden binnen de sector gezien als een van de belangrijkste designprijzen van ons land. Uit meer dan 200 inzendingen selecteerde een professionele jury 27 winnaars, verdeeld over negen categorieën.**



Erik Desombere kaapte de Gold Award Graphics en de Gold Public Award weg. De 64-jarige Menenaar werd er bekroond voor zijn typografische oeuvre dat hij samenvatte in het project 'Letters op maat'. Daarin verzamelt hij zijn gehele typografische oeuvre. Van zijn eerste lettertype dat hij creëerde in de Menense Academie tot zijn laatste wapenfeiten voor verschillende bedrijven. "Elke opdracht is een overdachte zoektocht naar letters en letterverbanden, woorden en woordrelaties", zei Erik daar eerder over.

Dirk Wynants, ontwerper en drijvende kracht achter het designmeubelbedrijf Extremis in Proven bij Poperinge, is bekroond met de Lifetime Achievement Gold Award.

## LONEN EN INDEXEN

## update cijfers

	Gezondheidsindex	Afgevlakte index
apr 23	126,70	124,79
mei 23	127,35	124,63
jun 23	127,09	124,69
jul 23	128,22	124,79
aug 23	128,82	125,31
sep 23	127,52	125,35
okt 23	128,30	125,65
nov 23	128,55	125,73
dec 23	129,53	125,91
jan 24	130,19	126,56

**Arbeiders PC 130**

De stabilisatieschijf van 127,72 werd niet overschreden in januari. Bijgevolg werden de baremalonen **niet** geïndexeerd.

Volgens de prognose van het Federaal Planbureau, wordt de stabilisatieschijf in maart 2024 overschreden waardoor de baremalonen in april 2024 geïndexeerd zullen worden.

**Bedienden PC 200**

De reële lonen werden geïndexeerd op 1 januari 2024 op basis van de volgende formule: het rekenkundig gemiddelde van de indexen van november/december 2023 gedeeld door het gemiddelde van november / december 2022.

Het indexpercentage per 01.01.2024 bedroeg 1,48%.

	RSZ-percentages vanaf 01.01.2024					
	ARBEIDERS			BEDIENDEN		
	Bedrijf 1	Bedrijf 2	Bedrijf 3	Bedrijf 1	Bedrijf 2	Bedrijf 3
	<10 psl	10-19 psl	≥ 20 psl	<10 psl	10-19 psl	≥ 20 psl
Basisbijdragen	19,88	19,88	19,88	19,88	19,88	19,88
Overige bijdragen	10,98	12,67	12,73	5,41	7,10	7,16
Fondsen bestaanszekerheid	1,46	1,76	1,76	0,23	0,23	0,23
<b>Totaal WG bijdragen</b>	<b>32,32</b>	<b>34,31</b>	<b>34,37</b>	<b>25,52</b>	<b>27,21</b>	<b>27,27</b>

De eenmalige betaling voor jaarlijkse vakantie is niet opgenomen in deze tabel.

Sociale loonlast arbeiders (PC130)						
vanaf 01.01.2024	1 PLOEG		2 PLOEGEN		3 PLOEGEN	
	coëfficiënt	percentage	coëfficiënt	percentage	coëfficiënt	percentage
Tijdslast 1	1,1995	19,95%	1,2912	29,12%	1,4990	49,90%
Tijdslast 2 zonder sociale lasten	0,0215	2,15%	0,0222	2,22%	0,0222	2,22%
Sociale lasten	1,5294	52,94%	1,5294	52,94%	1,5294	52,94%
<b>Totale sociale loonlast</b>	<b>1,8560</b>	<b>85,60%</b>	<b>1,9970</b>	<b>99,70%</b>	<b>2,3148</b>	<b>131,48%</b>

Berekeningen op basis van een bedrijf met ≥ 20 personeelsleden en loonklasse XIV.

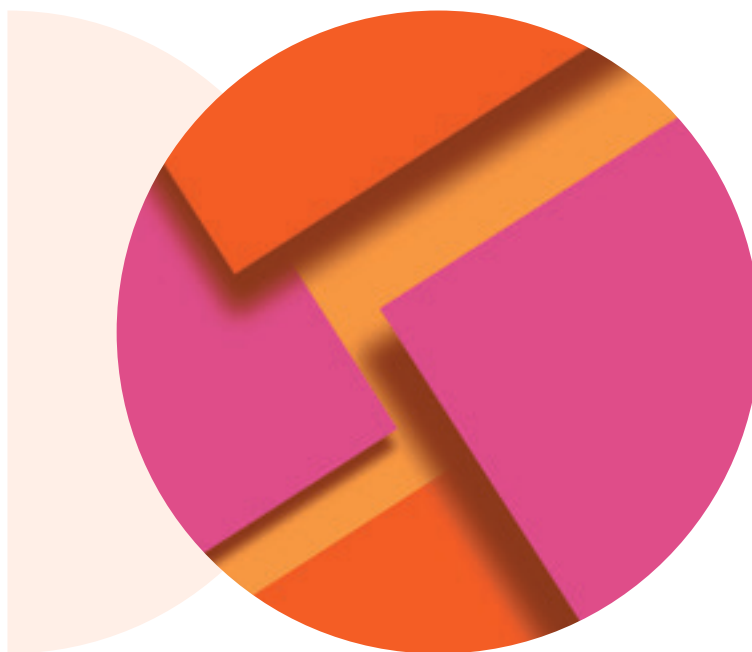
Er werd rekening gehouden met de niet doorstorting van de voorheffing van 22,80% bij ploegenarbeid.

Sociale loonlast bedienden (PC200)		
vanaf 01.01.2024	coëfficiënt	percentage
Tijdslast 1	1,2365	23,65%
Tijdslast 2 zonder sociale lasten	0,0882	8,82%
Sociale lasten	1,3098	30,98%
<b>Totale sociale loonlast</b>	<b>1,7078</b>	<b>70,78%</b>

Er werd geen rekening gehouden met de structurele lastenvermindering, de ecocheque van 250 EUR (voltijdse bediende) en de premie van 250 EUR (invoege vanaf 2016).

## Loonindex\*

Jaar	Datum	Index
<b>2023</b>	01.02.2023	202,89
<b>2022</b>	01.12.2022	198,96
	01.10.2022	195,10
	01.08.2022	191,33
	01.05.2022	187,63
	01.02.2022	183,99
	01.01.2022	180,43
<b>2021</b>	01.12.2021	179,82
	01.08.2021	176,34
	01.04.2021	172,93
	01.01.2021	172,94
<b>2020</b>	01.07.2020	172,89



\*Evolutie van uurloonkost op basis van uurloonkost in januari 1993 (€ 18,8878 en loonindex 100). De berekening is gebaseerd op loonklasse 14.

## Papierindexen

Datum	Offset houtvrij	Maco houtvrij	Maco houthoudend	Maco hh LWC offset 60g	Maco hh SC offset 56g (A)
<b>31.12.2023</b>	358,08	358,39	380,82	366,71	394,94
<b>30.11.2023</b>	362,39	361,89	382,19	366,71	397,67
<b>31.10.2023</b>	364,12	367,13	383,30	368,93	397,67
<b>30.09.2023</b>	373,61	375,87	388,24	373,37	403,11
<b>31.08.2023</b>	379,65	380,24	395,16	384,48	405,84
<b>31.07.2023</b>	390,00	388,98	399,00	386,71	411,28
<b>30.06.2023</b>	395,00	402,97	413,33	404,49	422,18
<b>31.05.2023</b>	415,23	410,84	428,42	415,60	441,24
<b>30.04.2023</b>	428,15	419,58	443,51	426,71	460,31
<b>31.03.2023</b>	440,21	432,69	469,69	437,82	487,55
<b>28.02.2023</b>	449,61	442,31	477,52	451,16	503,89
<b>31.01.2023</b>	461,75	452,80	488,78	460,05	517,51
<b>31.12.2022</b>	466,92	454,80	505,73	466,72	544,75

De papierindexen geven de evolutie weer van de aankoopkosten van papier, één van de voornaamste grondstoffen in de grafische nijverheid. Er worden indexen berekend voor het offset houtvrij papier, het MACO houtvrij papier en het MACO houthoudend papier. Referentiepunt zijn de aankoopkosten op 01.01.1973. De indexen van de papierprijzen worden op die datum gelijkgesteld aan 100.

De meeste recente cijfers vind je op onze website [www.febelgra.be](http://www.febelgra.be) onder 'Diensten / Commercieel / GIL-etiket'. De auteurs, de redactie en de uitgever streven naar betrouwbaarheid van de gepubliceerde informatie waarvoor ze echter niet aansprakelijk kunnen worden gesteld.

## ACTIVITEITEN

# Save the date

## Duurzaamheidscongres

28 MAART 2024

Te midden van de groeiende roep om milieubewustzijn en duurzaamheid, komt de grafische sector samen om de weg te banen naar een groenere toekomst. In een tijd van voortdurende technologische veranderingen en snel evoluerende consumentenverwachtingen, bevindt de grafische industrie zich op een cruciaal kruispunt vol mogelijkheden. Laten we gezamenlijk richting geven aan een duurzame koers voor onze sector.

Het Duurzaamheidscongres biedt een unieke gelegenheid om kennis te vergaren, ideeën uit te

wisselen, innovatieve oplossingen te verkennen en gezamenlijk te streven naar een toekomst die ecologisch verantwoord is.

Verwacht inspirerende sprekers en concrete voorbeelden van duurzaamheid uit onze sector.

De officiële uitnodiging volgt. Inschrijven kan alvast via onze website, bij events of door het scannen van deze QR-code.



### Op zoek naar duurzame pioniers!

Werkt jouw drukkerij volledig op groene energie? Heb je al verschillende duurzaamheidscertificaten behaald? En zou je graag jouw duurzame initiatieven delen met collega's in de sector? Laat het ons weten, en wij geven je misschien een welverdiend plekje op ons podium!

[info@febelgra.be](mailto:info@febelgra.be)

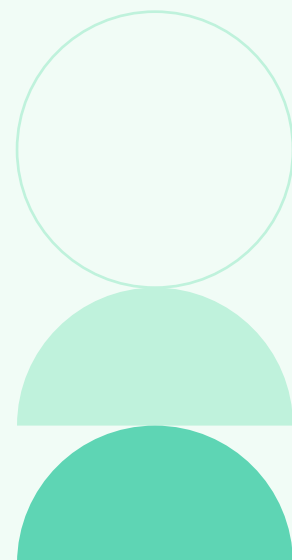
## Fiscaliteit voor bedrijfsleiders

TBC

**In samenwerking met Deloitte, organiseert Febelgra 'Fiscaliteit voor bedrijfsleiders'. Dit evenement is ontworpen om je te voorzien van waardevolle inzichten en strategieën die verder gaan dan louter wettelijke verplichtingen en direct toepasbaar zijn op je zakelijke en persoonlijke situatie. Bovendien spitst de spreker zich in de mate van het mogelijke toe op de eigenheid van de grafische sector. Blijf met deze unieke fiscale voordracht op de hoogte van de laatste ontwikkelingen en 'must knows'!**

### Programma

- Optimalisatie van de bezoldiging van de bedrijfsleider
- Optimalisatie van het gebruik van de vennootschap (vrijwaring vermogen, overgang vermogen, investeringsaftrek,...)
- Overdracht van de onderneming en gunstregimes, voorbereiding op succesvolle overname
- Erf- en schenkbelasting i.v.m. familievermogen in bedrijf







## Lessebo Design®

### Lessebo Design, creativiteit zonder grenzen

Lessebo Design is een assortiment van opdikkend, ongestreken papier met hoge opaciteit dat bestaat in drie uitvoeringen: **Design** (vrij ruw oppervlak), **Smooth** (zijdezacht glad oppervlak) en **Digital** (dry toner gegarandeerd).

De **natuurlijke tint** geeft aan uw boodschap dat perfecte gevoel van authenticiteit en geloofwaardigheid. Lessebo Design staat voor creativiteit

zonder grenzen. Het is ruim inzetbaar voor de meest uiteenlopende projecten. Het uitgebreid gamma gaat van 90 tot 440 g/m<sup>2</sup>, geschikt voor al uw communicatie. Het geeft uw drukwerk de aandacht die het verdient.

Het volledige gamma van Lessebo Design is geproduceerd met het milieu in het achterhoofd en is een van de meest klimaatvriendelijke

papierkwaliteiten ter wereld. Lessebo Design is dan ook Cradle to Cradle Certified® op Gold-niveau.

**First Impression** werd gedrukt op **Lessebo Design** 1.3 NI natural 130g/m<sup>2</sup>.



Partners in creativity

 **EASYPAY GROUP**  
INNOVATION IN HR

 **Monizze**

 **antalis** EM  
Just ask Antalis

 **SELECT** | **b3ople**

 **artience**  
TOYO INK EUROPE

 **Lab9** PRO

 **oud papier**  
JOZEF MICHEL

 **Canon**

 **VINK**  
print solutions and more

 **DATALINE**  
Digital Press Solutions

 **WINTER & COMPANY**  
Direct Ink Coverage  
since 1965

 **Paper Nature**  
100%

 **SARPI**  **VEOLIA**

 **PAPYRUS** 

 **HEIDELBERG**