



Febelgra
united in
graphics

n°1 **FIRST** jan 2026

Maandelijks tijdschrift van de federatie van de Belgische grafische industrie vzw

IMPRESSION

HAPPY
NEW YEAR

Grafische trends

Begrotingsakkoord

editie

01

- 3.**
Voorwoord
- 4.**
Grafische trends 2026
- 7.**
Het begrotingskoord
voor jouw bedrijf
- 8.**
Update sociale onderhandelingen
CO₂-uitstoot printadvertenties
- 9.**
Nieuw Europees garantiedocument
Strengere ketenaansprakelijkheid
illegale twerkstelling
- 10.**
Ledenvoordeel Reprobel
- 13.**
Vraag van de maand: regeling
tijdelijke werkloosheid in 2026
- 15.**
Meet & Learn @ Creafor
Eventkalender 2026
- 16.**
Update cijfers
- 18.**
Papier in de kijker
- 19.**
Snelnieuws
- 20.**
Partners in Creativity



First Impression is het maandelijks tijdschrift van de federatie van de Belgische grafische industrie vzw www.febelgra.be
Volg ons op sociale media:



www.linkedin.com/company/febelgra
www.facebook.com/febelgra
www.instagram.com/febelgra

Redactie Marisa Bortolin - Kelly Ciancimino - Kelly De Meuter - Anna Skrinnikova - Jeroen Van Eetvelde - Marc Vandenbroucke

Adres Febelgra vzw, Marsveldplein 2, 1050 Brussel - T + 32 2 680 06 68 - info@febelgra.be

Drukwerk Antilope De Bie Printing

V.U. Marc Vandenbroucke, Marsveldplein 2, 1050 Brussel - Lid van Unie van de Uitgevers van de periodieke pers vzw

VOORWOORD**2026****nieuwjaarsboodschap
van de voorzitter****Denis Geers**

Allereerst wens ik jullie een gezond, gelukkig en voorspoedig nieuwjaar. Moge 2026 zowel op persoonlijk als professioneel vlak mooie momenten brengen die de dagelijkse uitdagingen overstijgen.

Met het einde van de feestdagen is het tijd om vooruit te kijken op wat dit jaar ons zal brengen. De Nationale Bank van België (NBB) verwacht voor 2026 een licht aantrekkende economische groei (ongeveer 1,4%), na enkele matige jaren, en een verdere daling van de inflatie (richting 1,3%).

Toch blijft de realiteit voor de maakindustrie uitdagend. Regelgeving en hoge loonlasten blijven zwaar doorwegen op onze sector en op andere industriële activiteiten, ook al lijken de sterkste loonstijgingen inmiddels achter ons te liggen.

De papierprijzen kenden het afgelopen jaar een trage maar gestage daling. Dat betekent echter niet dat de vroegere prijsniveaus opnieuw werden bereikt, en het blijft afwachten hoe deze evolutie zich in 2026 zal voortzetten. Dit is op zich positief, al hangt het ook samen met een afnemende vraag. Voor andere productie- en energiekosten kan helaas niet dezelfde gunstige tendens worden vastgesteld.

De vooruitzichten voor onze grafische sector zijn dan ook gemengd. Dankzij een toenemende focus op duurzaamheid, artificiële intelligentie en automatisatie mag een lichte groei worden verwacht. Tegelijk blijven de kosten voor grondstoffen en arbeid een blijvende uitdaging. Met kwalitatief, creatief en gepersonaliseerd drukwerk zal onze sector evenwel zijn relevantie en toegevoegde waarde blijven bewijzen.

Daarnaast blijft de begrotingsproblematiek in ons complexe land en binnen de Europese Unie bijzonder moeilijk. Toch mogen positieve signalen worden verwelkomd: de afzwakking van de EUDR-regelgeving en de recent aangekondigde definitieve afschaffing van de Federal Learning Account (FLA) – hét symbool van kafkaïaanse bureaucratie – zijn stappen in de goede richting. Meer van dit soort maatregelen is nodig om onze ondernemingen opnieuw ademruimte te geven.

Febelgra blijft klaarstaan om jullie hierin te ondersteunen. Ook in 2026 zullen wij ons ten volle blijven inzetten om de belangen van onze sector te verdedigen en onze leden te versterken. Samen bouwen we verder aan een veerkrachtige en toekomstgerichte grafische industrie.

Nogmaals, mijn beste wensen voor een gezond, gelukkig en succesvol 2026.

ACTUA

Grafische trends 2026

Gedurfd, meeslepend en menselijk design

De digitale versnelling dendert verder, maar één ding blijft overeind: het belang van de maker. In 2026 draait grafisch design opnieuw rond authenticiteit, textuur en karakter. De focus verschuift naar echtheid, tastbaarheid en ontwerpen die voelen alsof er een mens achter zit. In dit overzicht bundelen we de belangrijkste trends voor 2026, van typografie en illustratie tot packaging en kleur.

Typografie

1. Klassiek-serieus

Oude meesters herleven in 2026! Serifs met karakter maken een comeback en bewijzen dat **klassiek** helemaal niet saai hoeft te zijn. Van elegante Tiempos tot de moderne twist van Canela en Domaine: deze lettertypes combineren historische roots met hedendaagse finesse. Perfect voor editorials, boeken en branding die vertrouwen en autoriteit willen uitstralen, met flair.

2. Moderne sans

Strakke sans-serif's blijven populair, maar minimalisme krijgt meer **karakter**. Neo-grotesks zoals GT America, Söhne en Aeonik zijn geometrisch, strak en veelzijdig, maar krijgen warmte door ronde terminals, **subtiele imperfecties** en oog voor detail. Aanwezig, maar niet dominant. Ideaal voor interfaces, corporate branding en alles waar elegantie en leesbaarheid hand in hand gaan.

3. Collagewerk

Typografie als statement. In 2026 is het toegestaan om te knallen, te vervormen en de regels een beetje te buigen. Uitgesproken fonts zoals Druk en Monument Extended, tot **speelse anti-design** letters als Hobeaux en Eckmannpsych zijn je geheime wapen voor covers, posters en branding die niemand kan negeren. Het motto? Hoe gekker, hoe beter, zolang het maar impact maakt.



Francesco Franchi



CoType Foundry



Jess Heng

Illustratie

1. Naïef design

Kinderlijk, **imperfect** en met een menselijke touch. We zien een terugkeer naar eenvoud en spontaniteit binnen illustratie. Handgetekende lijnen, schetsmatige vormen en kleine krabbels geven ontwerpen opnieuw warmte en persoonlijkheid. In een wereld vol perfect gegenereerde beelden is zichtbaar handwerk een verademing. Naïef design gaat niet over onkunde, maar over de regels zó goed kennen dat je ze durft te negeren.



Leticia Lemos



Ivan Ermakov



Yayoi Kusama



Lesha Limonov Mikhail Ananich



Meteorite



Mousegraphics

2. Mascottes

Merken zetten opnieuw personages in: mascottes, dieren of 3D-figuren die campagnes letterlijk tot leven brengen. Ze creëren herkenbaarheid, vriendelijkheid en een speels **ankerpunt** in branding.

3. Mixed media

Illustratie krijgt in 2026 **nog meer lagen**. Foto's, verf, 3D, potlood en AI-details vloeien in elkaar over en zorgen voor textuur, diepte en beelden die je bijna kan aanraken. Mixed media laat drukwerk schitteren, omdat al die lagen op papier nog intenser tot leven komen dan op een scherm.

Packaging

1. Maximalisme

Opvallend, kleurrijk en vol energie. Patronen, stijlen en elementen worden gecombineerd tot een **visueel feestje** dat limited editions, luxeproducten en lifestyle-items een unieke look geeft. Voor 2026 draait maximalisme om storytelling, samenwerking met kunstenaars en onverwachte combinaties.

2. Ultraduurzaam

Duurzaam design gaat verder dan een bruine kraft en groene pictogrammen. Biologisch afbreekbare, composteerbare en plasticvrije verpakkingen zijn intussen vanzelfsprekend. In 2026 draait het om **materialiteit en ervaring**: tactiele, natuurlijke vezels, embossing, handgedrukte texturen en botanische visuals versterken de menselijke touch. Duurzaam is niet langer een claim, maar zichtbaar en voelbaar.

3. Neo-minimalisme

Minimalisme krijgt een update. Less is more, maar dan **met laserprecisie**. Denk aan stille luxe: perfect gekozen typografie, neutrale kleuren, functionele vormen en één opvallend detail, zoals een metallic accent of industriële structuur. De stijl zoekt geen leegte, maar focus. In 2026 bestaat neo-minimalisme bewust naast maximalisme: waar de ene stijl verleidt met overvloed, brengt de andere rust en richting.

De Pantone-kleur voor 2026

CLOUD DANCER

(Pantone 11-4201)

Een lichte, luchtige neutrale tint die rust en kalmte brengt in een drukke wereld. Cloud Dancer nodigt uit tot ontspanning, focus en creatieve vrijheid. Het is een kleur die vernieuwing en inspiratie laat ademen.



Kleur

1. Zachte pastels

Een van de subtielere trends voor 2026 is de opkomst van pasteltinten. Mistige lavendel, zachte mauve, vervaagd roze en blauwige paarse tinten zweven tussen **natuur en technologie**. Dromerig, licht futuristisch en verrassend digitaal, brengen ze rust in een drukke visuele wereld. Subtiële pastelgradiënten zijn zacht voor het oog en temperen overweldigende content. Wie beweert dat pastel saai is, heeft deze trend nog niet ontdekt.



Kumi Hitomi

2. Natuurlijke kalmte

Aardse tinten zoals terracotta, klei, oker en roestbruin geven een gevoel van stabiliteit en warmte. Groentinten worden zachter: salie, mos, eucalyptus en olijf zorgen voor een **organische, authentieke uitstraling** in drukwerk.



Lee Je Min, Jung Jung Mo, and Kim Hee Yoon

3. Digitale durf

Verwacht dat gedurfde, dramatische contrasten zullen domineren in 2026. Felle, intense kleuren maken een duidelijk statement en vormen **spannende combinaties**. Marineblauw met neonoranje, zwart met felgroen of andere uitgesproken kleurenparen zorgen voor instant impact en verbeteren tegelijk de leesbaarheid. Ideaal voor premium packaging, posters en covers.



Zansky de Zaster

2026 draait om de maker

2026 is het jaar waarin we onze **creatieve superkracht** opnieuw claimen. Technologie ondersteunt ons, maar kan nooit het hart van design vervangen. Dat blijft in onze handen, onze ogen, onze keuzes. Design in 2026 gaat over **menselijkheid**, lef en expressie. Het is het jaar om alles wat jou als maker uniek maakt te omarmen en te laten zien. Vertrouw op je instinct en laat zien dat creativiteit leeft, ademt en verhalen vertelt.

ACTUA

Wat het begrotingsakkoord betekent voor jouw bedrijf

Op 24 november 2025 bereikte de regering een meerjarig begrotingsakkoord met een structurele inspanning van 9,2 miljard euro tegen 2029 - de grootste in jaren. Hieronder vatten we de maatregelen samen die relevant kunnen zijn voor ondernemers en de grafische sector.

Sociale maatregelen

Beperking loonindexering

Werknemers met een bruto maandloon **tot €4.000** behouden in 2026 en 2028 hun automatische indexering. Voor hogere lonen wordt de indexering beperkt tot €80 per maand, waarbij werkgevers verplicht zijn de helft van de besparing aan de staat te storten.

Langdurige ziekte

Werkgevers met meer dan 50 werknemers betalen vanaf 2026 **30%** van de RIZIV-uitkering voor langdurig zieke werknemers (1e en 2e maand), met uitzondering voor kmo's, die specifieke maatregelen krijgen. De **werkhervattingspremie** wordt verhoogd voor werkgevers wanneer langdurig zieken terugkeren naar het werk.

Ziekteattest bij eerste ziektedag

Werknemers in bedrijven met meer dan 50 werknemers zijn vanaf 2026 nog slechts **twee keer per jaar vrijgesteld** van het voorleggen van een medisch attest bij een eerste ziektedag, in plaats van drie keer.

Uitbreiding flexi-jobs

Flexi-jobs worden vanaf 1 april 2026

uitgebreid naar **alle sectoren**, met een aanpassing van het loonplafond (alleen op basisloon, niet op voordelen). De 4/5-tewerkstellingsvoorwaarde blijft behouden.

Hervorming arbeidsmarkt

Vrijwillige overuren worden verhoogd van 120 naar 360 uur, waarvan 240 uur belasting- en bijdragevrij en zonder overloontoeslag; werkgevers moeten vanaf 2027 **werktijden registreren**, de minimumprestatie voor **deeltijdse arbeid** wordt verlaagd tot 1/10e van voltijdse betrekking, en de definitie van **nachtarbeid** wordt aangepast voor specifieke sectoren (momenteel niet de grafische sector).

Pensioenhervorming

De **pensioenmalus** voor vervroegd pensioen zonder voldoende loopbaan treedt in werking vanaf 2027. Volledige werkloosheid, SWT en landingsbanen gelden niet als gelijkgestelde dagen. Vanaf 2026 wordt een pensioenbonus toegekend voor wie na de wettelijke pensioenleeftijd blijft werken.

Fiscale maatregelen

Regime van vrijstelling doorstorting bedrijfsvoorheffing

Vanaf 2027 wordt de vrijstelling van doorstorting van bedrijfsvoorheffing voor O&O, ploegen- en nachtarbeid beperkt. De vrijstelling wordt **niet meer geïndexeerd** en blijft op het niveau van 2025, wat neerkomt op een lastenverhoging.

Btw-tarieven

De drie btw-tarieven (6, 12 en 21%) blijven ongewijzigd, maar er komen **aanpassingen voor sectoren** zoals horeca en afhaalmaaltijden, sport en vrijetijdsdiensten evenals een verhoging van de belasting op pesticiden. De definities van de categorieën worden nog vastgesteld.

Accijnzen fossiele brandstoffen

Accijnzen op **gas, benzine en diesel** stijgen geleidelijk, terwijl de accijnzen op residentiële elektriciteit verlaagd worden.



Liquidatiereserve en VVPRbis

De belasting op uitkeringen van winsten uit vennootschap via de liquidatiereserve of VVPRbis wordt verhoogd **van 15% naar 18%**.

Meerwaardebelasting

De belasting op beleggingswinst is vanaf 1 januari 2026 van toepassing, ondanks dat de wet later nog moet worden gestemd. De uitvoering (zoals broninhoudingen) blijft voorlopig onduidelijk.

Fiscale akkoorden 2025

De eerder gesloten fiscale akkoorden worden bevestigd, waaronder de **ondernemersaftrek voor eenmanszaken, belastingvoordelen voor overuren** en **beperking van voordelen van alle aard** (max 20% van loonpakket).

➔ **Vragen? Contacteer**
kelly.ciancimino@febelgra.be of
jeroen.vaneetvelde@febelgra.be

Sociale onderhandelingen update

Op het moment dat dit artikel wordt geschreven, hebben er drie onderhandelingsrondes plaatsgevonden. Wat in het begin stroef verliep, krijgt intussen een meer constructieve wending. Onze boodschap blijft evenwel glashelder: in de huidige economisch moeilijke context kunnen onze werkgevers geen bijkomende loonkostverhoging dragen. Daarnaast blijven we de vakbonden wijzen op de impact van de concurrentie uit de buurlanden.

"De regering heeft alle werknemers een verhoging van €2 aan maaltijdcheques beloofd." Met dit argument komen de vakbonden in elke ronde terug aan tafel. Ondanks het feit dat de loonmarge 0 bedraagt en er dus geen ruimte is voor bijkomende voordelen, beschouwen zij een verhoging van de maaltijdcheques als de enige mogelijke maatregel om de koopkracht te ondersteunen.

Wij benadrukken daarbij telkens dat de regering enkel de *mogelijkheid* biedt om de maaltijdcheques te verhogen, maar dit niet verplicht. Die nuance maakt in deze context een belangrijk verschil.

De verdere afstemming gebeurt binnen de sociale commissie, samengesteld uit een tiental Febelgra-leden, Marc Vandenbroucke en Kelly Ciancimino.

Op woensdag 17 december vond een vierde – en hopelijk laatste – onderhandelingsronde plaats. Wij houden jullie uiteraard op de hoogte zodra er een akkoord bereikt wordt en de definitieve cao's beschikbaar zijn.

➔ **Vragen? Contacteer**
kelly.ciancimino@febelgra.be

DUURZAAMHEID

Printadvertenties vaak klimaatvriendelijker dan digitale alternatieven

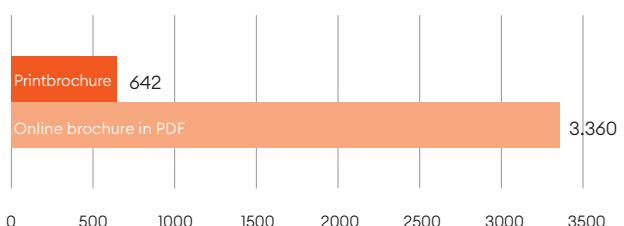
Een nieuw onderzoek van het Öko-Institut Freiburg, samen met de Duitse druk- en mediafederatie (BVDM) en partners, levert nieuw bewijs dat printreclame vaak een lagere CO₂-voetafdruk heeft dan digitale reclame.

De studie analyseerde 52 printproducten in vier Europese landen en vergeleek onder meer gedrukte brochures en krantenadvertenties met hun digitale equivalenten. De resultaten zijn opvallend. **Voor één miljoen impressies produceerden gedrukte brochures 642 kg CO₂, terwijl online brochures 3.360 kg CO₂ veroorzaakten – vijf keer zoveel.** Ook krantenadvertenties scoorden beter in print, met 67 kg CO₂ tegenover 102 kg voor online banners.

Factoren zoals papierkeuze, productieproces, distributie, datahoeveelheid en kijktijd beïnvloeden de impact. Bovendien heeft print een **groter bereik**: elke

gedrukte brochure wordt gemiddeld door 1,9 personen gelezen, en elke krantenadvertentie door 2,7 personen, waardoor de CO₂-uitstoot per lezer effectief lager uitvalt.

Kg CO₂ per 1 miljoen impressies



JURIDISCH

Nieuw Europees garantie-document

De Europese Commissie introduceert een **verplicht** uniform etiket dat consumenten beter moet informeren over hun wettelijke garantierechten bij de aankoop van producten. Dit standaarddocument verduidelijkt de **verplichte wettelijke conformiteitsgarantie (A)**, die minstens 2 jaar geldt en recht geeft op gratis reparatie of vervanging bij defecten.

Het etiket gebruikt vaste referentiekleuren:

- **Blauw:** Pantone Reflex Blue C (CMYK: C: 100% M: 80% Y: 0% K: 0%, RGB: R: 0% G: 51% B: 153%, HEX: #003399)
- **Geel:** Pantone Yellow C (CMYK: C: 0% M: 0% Y: 100% K: 0%, RGB: R: 255% G: 237% B: 0%, HEX: #FFED00)
- **Zwart:** Pantone Black 6 C (CMYK: Zwart, RGB: R: 0% G: 0% B: 0% HEX: #000000)
- **Wit:** Pantone 000C (CMYK: Wit, RGB: R: 255% G: 255% B: 255%, HEX: #FFFFFF)

A4 is de minimumgrootte, maar groter mag ook.

Daarnaast legt de EU een geharmoniseerd etiket vast voor de **commerciële levensduurgarantie (B)** van consumentenproducten. Dit is een bijkomende garantie die de producent vrijwillig kan beloven voor duurzame, functionele producten. De referentiekleuren zijn dezelfde en de minimumafmetingen van het etiket zijn 95 x 100 mm. Bij die afmetingen is de tekenhoogte 7 pt voor de vertalingen, 8 pt voor het 'Merk/Handelsmerk' en de 'Typeaanduiding', en 80 pt voor 'XX' (de duur in jaren). Het lettertype, ook voor de bewerkbare velden op het etiket, is Inter (Regular, Semibold en Extrabold).

Ondernemingen dienen hun informatievoorziening en etikettering aan te passen aan deze



nieuwe Europese standaarden. Dit vereist een tijdige implementatie van de juiste documenten en labels. Het is nuttig voor verpakkingsdrukkers om hiervan op de hoogte te zijn en klanten hierover te informeren. Meer info over de juiste inhoud en weergave van de etiketten vind je in verordening (EU) 2025/1960 **via de QR-code**.



De regels zijn in werking getreden op 22 oktober 2025 en moeten worden **toegepast vanaf 27 september 2026**.

➔ **Vragen? Contacteer** jeroen.vaneetvelde@febelgra.be

Strengere ketenaansprakelijkheid bij illegale tewerkstelling

Sinds 1 januari 2026 werd de zorgvuldigheidsplicht in Vlaanderen aangescherpt voor sectoren met een hoog risico op sociale fraude, waaronder de bouw-, schoonmaak- en vlesesector en post- en koeriersdiensten.

In deze sectoren wordt elke schakel in de keten van aannemers verantwoordelijk gehouden voor illegale tewerkstelling. Aannemers en opdrachtgevers moeten documenten verzamelen die aantonen dat hun (onder)aannemers geen illegale werknemers of zelfstandigen in dienst hebben. Indien deze documenten ontbreken, moet dit gemeld worden bij het meldloket van de Vlaamse Sociale Inspectie.

De drukkerijsector behoort zelf niet tot de hoogrisicosectoren. Maar **wanneer je als drukkerij samenwerkt met derden uit zo'n sector, zoals een schoonmaakfirma of koeriersdienst, moet je wél de zorgvuldigheidsplicht naleven**. Dat betekent onder meer dat je een schriftelijke verklaring moet opvragen om mogelijke aansprakelijkheid te vermijden.

Meer weten? Lees het hier:



➔ **Vragen? Contacteer** jeroen.vaneetvelde@febelgra.be

LEDENVOORDEEL

Febelgra verlengt ledenvoordeel voor Reprobelaangifte

Dankzij de verlenging van het sectorakkoord met Repobel kunnen onze leden opnieuw genieten van een aantrekkelijke korting op de bizili by Repobel-licentie. Dit betekent een zorgeloze oplossing voor het gebruik van auteursrechtelijk beschermde teksten en beelden, zowel digitaal als op papier.



Wat is bizili by Repobel?

Bizili by Repobel is een **uitgebreide copyrightlicentie** die ondernemingen de mogelijkheid biedt om teksten en beelden **op een legale manier** te kopiëren. Het dekt zowel digitaal hergebruik (zoals het maken van digitale kopieën) als papieren reproducties (zoals kopieën uit boeken, tijdschriften of wetenschappelijke werken).

Deze licentie zorgt ervoor dat je een jaar lang ongestoord teksten en afbeeldingen kan delen en kopiëren, met respect voor het auteursrecht, zonder dat je voor elke individuele bron **toestemming** hoeft te vragen aan de rechthebbenden.

Wat je aan Repobel betaalt, gaat (na aftrek van werkingskosten) volledig naar de rechthebbenden. Via haar akkoorden vertegenwoordigt Repobel meer dan 60.000 Belgische auteurs, 400 uitgevers en miljoenen buitenlandse auteurs, die op die manier een eerlijke vergoeding ontvangen voor het gebruik van hun werken.

Voor wie is de bizili-licentie bedoeld?

De bizili-licentie is voor alle bedrijven die in hun dagelijkse werking auteursrechtelijk beschermde teksten en beelden¹ hergebruiken of delen, zoals artikelen, afbeeldingen, citaten en illustraties, zowel digitaal ('van het internet') als op papier.

Met de licentie mag je gedurende één jaar onbeperkt:

- **Bronwerk digitaal hergebruiken en verspreiden:** kopieën maken, citaten delen, scans maken, digitaal archiveren, online communiceren (1-op-1 of 1-to-few) en gebruiken in interne presentaties;
- **Papieren kopieën maken** uit boeken, tijdschriften of andere publicaties.

Kortom, bizili biedt een **alles-in-één oplossing** voor het zorgeloos kopiëren en delen van auteursrechtelijk beschermde werken.²

Wat is er nieuw?

Vanaf 2026 geldt de bizili-licentie voor het lopende referentiejaar (bijvoorbeeld: de licentie die je in 2026 koopt, geldt voor dat jaar). Dit vervangt de vorige regeling waarbij je de licentie voor het voorgaande jaar moest afsluiten (in 2026 betalen voor 2025). Omdat de tarieven gedurende 2023-2025 stabiel bleven, voert Repobel nu een tariefverhoging door, als gevolg van indexatie, goedgekeurd door de FOD Economie.

Ledenvoordeel: korting op de bizili-licentie

Febelgra-leden kunnen genieten van **kortingstarieven** voor de aankoop van de bizili-licentie. De korting geldt niet voor de reprografievergoeding. Nieuw bij bizili? Dan ontvang je eenmalig extra korting bovenop het ledenvoordeel.

In de tabel hiernaast vind je een overzicht van de tarieven.

Drukkerijen vallen onder categorie II:

¹ Vakliteratuur, wetenschappelijke, educatieve, informatieve en juridische teksten, fictie, non-fictie, foto's, illustraties, cartoons, jeugdboeken, strips, (sommige vormen van gebruik van) persartikelen, foto's, schilderijen, beeldbouwwerken, illustraties, cartoons, liedjesteksten, quotes, ...

² De volgende reproductiehandelingen vallen niet onder de licentie: externe massacommunicatie zoals een digitale nieuwsbrief of een promotiecampagne), publicatie op sociale media of op een publieke website, externe presentaties, werk van Hergé en werken die geen deel uitmaken van het nationale en internationale repertoire van Repobel.

| | Zonder personeel | | < 5 VTE | | ≥ 5VTE | |
|----------------------------|------------------|-----------------|----------------|-----------------|--|--|
| | Normaal tarief | Kortings-tarief | Normaal tarief | Kortings-tarief | Normaal tarief | Kortingstarief |
| Tarief-categorie I | €43 | €37,50 | €62 | €54 | €31 + €15 per VTE (met minimum van €62) | €13 per VTE met minimum van €54 |
| Tarief-categorie II | €49 | €43 | €80,50 | €70,50 | €31 + €21,5 per relevante VTE (met minimum van €80,50) | €19 per relevante VTE met minimum van €70,5 |
| Tarief-categorie III | €55,50 | €48,50 | €105 | €92 | €31 + €31 per VTE met minimum van €105) | €27 per VTE met minimum van €92 |

Hoe gebruik je de kortingscode?

- Vraag de kortingscode eenvoudig aan via: info@febelgra.be;
- Ontvang in het voorjaar van 2026 het jaarlijkse aangifteverzoek van Repobel;
- Ga daarna naar het aangifteportaal en valideer je klantgegevens;
- Kies vervolgens de optie 'bizili by Repobel' en vul de Febelgra-kortingscode in bij het betalingsproces.



Bizili vs. reprografievergoeding

Maak je **alleen fysieke kopieën**, zoals uit boeken of tijdschriften, dan ben je daarvoor nog steeds een zogenaamde reprografievergoeding aan Repobel verschuldigd. Het

gaat voor alle duidelijkheid over het nemen van kopieën in het kader van de eigen bedrijfswerking (je kopieert bijvoorbeeld enkele bladzijden uit een handboek voor interne doeleinden). Voor het aanbieden van kopieeractiviteiten (zoals copyshops) geldt een aparte regeling.

De verschuldigde reprografie-vergoeding voor fysieke kopieën bedraagt €0,0554 per pagina (ex. btw). Als kleinere onderneming kan je kiezen voor een 'gestandaardiseerde aangifte', waarbij je een vaste jaarlijkse bijdrage per werknemer betaalt, afhankelijk van de grootte van je bedrijf (tussen €8 en €20 per VTE).

Maak je zowel digitale als fysieke kopieën? Kies dan voor de bizili-licentie, waarbij de reprografievergoeding al is inbegrepen.

Nulaangifte is mogelijk als er geen fotokopieën van beschermd werk

werden genomen in het referentiejaar (en indien digitaal gebruik sluitend individueel is geregeld). Onderzoek echter goed het gebruik van beschermde teksten en beelden binnen je organisatie, want foutieve aangiftes of auteursrechtinbreuken kunnen leiden tot sancties.

Meer informatie

Wil je weten of je voor bizili of de reprografieaangifte moet kiezen? Of wil je meer details over de tarieven en hoe je je aanmelding kan doen? Bezoek dan de officiële Repobel-website of raadpleeg de informatiepagina over reprografieaangifte via bizili.be.

 **Vragen?** Contacteer jeroen.vaneetvelde@febelgra.be

CRAFTED FOR CREATIVITY.
TRUSTED FOR EXCELLENCE.



PAPYRUS



MultiDesign®, beter oppervlak, nieuwe tint, hogere opdikking.
De ideale keuze voor elk boekproject!

VRAAG VAN DE MAAND

Hoe (blijf je) gebruikmaken van de regeling tijdelijke werkloosheid in 2026?

Wat moet je doen als je gebruik wil (blijven) maken van de regeling van tijdelijke werkloosheid wegens gebrek aan werk voor bedienden vanaf 1 januari 2026?

Op 1 januari 2026 trad CAO nr. 183 in werking. Deze CAO geldt tot 30 juni 2029, en vervangt CAO nr. 176, die afliep op 31 december 2025. De voorwaarden om erkend te worden als onderneming in moeilijkheden blijven dezelfde als die van CAO nr. 176. Er kunnen zich 3 situaties voordoen:

1. Je doet voor het eerst beroep op het stelsel van tijdelijke werkloosheid wegens gebrek aan werk

Als je in het verleden nog geen formulier C106A indiende bij de RVA, moet je dit eerst doen.

- In rubriek II van het formulier verwijst je naar CAO nr. 183 als wettelijk kader;
- In rubriek III toon je aan dat je onderneming voldoet aan minstens één van de voorwaarden om erkend te worden als onderneming in moeilijkheden:
 - een daling van de omzet van minimum 10%;
 - een graad van tijdelijke werkloosheid van minstens 10%;
 - een daling van de productie of van de bestellingen van minimum 10%;
 - of een erkenning door de minister van Werk op basis van onvoorziene

omstandigheden die op korte termijn een substantiële vermindering van omzet, productie of bestellingen tot gevolg hebben.

Wordt je erkenning goedgekeurd, dan brengt de RVA je hiervan op de hoogte. Je kan dan gebruikmaken van het stelsel van tijdelijke werkloosheid vanaf de refertedatum tot 30 juni 2029.

Refertedatum: Dit is de datum waarop je voor het eerst de elektronische mededeling van voorziene economische werkloosheid verstuurt naar de RVA.

Let op: er moeten minstens 14 dagen liggen tussen het indienen van het formulier C106A en deze eerste elektronische mededeling.

2. Je onderneming is al erkend als onderneming in moeilijkheden op basis van CAO nr. 176 en je wenst na 31 december 2025 verder gebruik te maken van tijdelijke werkloosheid

In dit geval hoeft je:

- geen nieuw formulier C106A in te dienen;
- niet opnieuw aan te tonen dat je een onderneming in moeilijkheden bent.

De RVA verlengt automatisch de erkenning tot 30 juni 2029.

3. Je onderneming is erkend als onderneming in moeilijkheden op basis van een ondernemings-CAO of ondernemingsplan waarvan de geldigheidsduur is verstreken

Hier moet je opnieuw aantonen dat je onderneming in moeilijkheden verkeert, als je vanaf 2026 beroep wil doen op het wettelijk kader van CAO nr. 183.

Je dient dan een nieuw formulier C106A in, waarbij:

- enkel rubriek II (wettelijk kader) wordt ingevuld;
- je aanduidt: 'CAO nr.183 (en reeds eerder een goedkeuring op grond van een andere CAO of ondernemingsplan waarvan geldigheidsduur is verstreken)'.

Na goedkeuring wordt je door de RVA op de hoogte gebracht en kan je tot 30 juni 2029 gebruik blijven maken van de regeling.

➔ **Vragen?** Contacteer kelly.ciancimino@febelgra.be



“Duurzaamheid is onze drijfveer in het beheer van gevaarlijk afval”

Wie in België gevaarlijk afval produceert, heeft ongetwijfeld al wel van Sarpi Ecoservices NV gehoord.

Het bedrijf haalt jaarlijks zo'n 170.000 à 180.000 ton afval op bij industriële klanten, kmo's, garages, containerparken en intercommunales.

Als onderdeel van de internationale Veolia-groep en onder de merknaam "Veolia Hazardous Waste Europe" maakt het bedrijf deel uit van een Europese koploper in het beheer en de terugwinning van gevaarlijk afval. De opdracht van Veolia Hazardous Waste Europe is om afvalstromen zo duurzaam mogelijk te beheren en waar mogelijk opnieuw in te zetten in de circulaire economie.

In België is het bedrijf actief op drie operationele sites. De vestigingen in Beerse en Jumet functioneren als logistieke platformen waar gevaarlijk afval wordt opgehaald, gesorteerd en tijdelijk gestockeerd. De site in Sint-Niklaas is gespecialiseerd in de recyclage van solventen.

Slechts 10 à 15% van het opgehaalde afval passeert via de overslag-sites. Het overgrote deel gaat rechtstreeks naar de eindverwerker. Er worden wel voorbehandelingen uitgevoerd, zoals het scheiden of mengen van stromen. Daarnaast beschikken zij over shredderinstallaties om bepaalde stromen beter behandelbaar te maken. Voor de verdere verwerking doen zij een beroep op de gespecialiseerde installaties binnen de Veolia-groep of bij collega's in binnen- en buitenland.

De ladder van Lansink als kompas

De duurzame aanpak van Veolia Hazardous Waste Europe is stevig verankerd in de bedrijfsvisie. Het bedrijf hanteert daarbij de bekende ladder van Lansink: eerst afval vermijden, vervolgens hergebruiken, daarna recycleren en sorteren,



pas daarna verbranden met energierecuperatie en in laatste instantie storten. Men denkt altijd mee met de klant om te voorkomen dat waardevolle grondstoffen verloren gaan.

Ladder van Lansink - de Afvalhiërarchie



Innovatie en verantwoordelijkheid

De verwerking van gevaarlijk afval is een grote verantwoordelijkheid tegenover klanten, medewerkers en de samenleving. Veolia Hazardous Waste Europe zet daarom sterk in op kwaliteit, traceerbaarheid en veiligheid. Elke dag opnieuw moeten zij bewijzen dat ze betrouwbaar en veilig werken. Innovatie speelt een belangrijke rol in het behouden van het vertrouwen van onze klanten.

Ook de eigen logistiek staat centraal en beschikt over een vloot bulk- en tankwagens die ze waar mogelijk vergroenen en elektrificeren.

Daarnaast investeren ze op hun sites ook fors in waterbeheer. Het terreinwater dat nu nog in het kanaal wordt geloosd, willen zij maximaal laten insijpelen en hergebruiken. Daarmee reduceert het bedrijf het gebruik van leidingwater aanzienlijk.

Europese slagkracht, lokale verankering

Veolia Hazardous Waste Europe maakt via de groep deel uit van een Europees netwerk van meer dan 110 sites in tien landen, waar dagelijks 42.000 experts werken aan oplossingen voor gevaarlijk afval. Die schaalgrootte maakt het mogelijk om technologische kennis en verwerkingscapaciteit over grenzen heen te delen. Toch blijft de Belgische organisatie stevig lokaal verankerd. In totaal werken er 142 mensen.

Naar een circulaire toekomst

De uitdagingen voor de toekomst zijn groot. Nieuwe afvalstromen, strengere milieuwetgeving en de toenemende druk om grondstoffen te hergebruiken, dwingen bedrijven voortdurend tot innovatie. De samenleving verwacht dat gevaarlijk afval veilig en duurzaam wordt beheerd. Sarpi wil daarin het voortouw nemen.

"Elke stap die ons dichterbij een circulaire economie brengt, zetten we met overtuiging. Want hoe beter wij erin slagen afval om te buigen tot grondstof, hoe sterker we bijdragen aan de leefbaarheid van morgen," benadrukt general manager Hans Nuyts.

SARPI  **VEOLIA**

Contact

Sarpi Ecoservices NV
 Steenbakkersdam 43/44
 2340 Beerse
 02/ 8876110
 be.sarpi.info.all@veolia.com

ACTIVITEITEN

Meet & Learn @ Creafor



Donderdag 5 maart

Thinking outside the CMYK box

Tijdens deze Meet & Learn stap je buiten het klassieke CMYK-kader. Creafor opent de deuren van hun veredelingsatelier en laat zien hoe print transformeert van standaard drukwerk naar een tastbare, luxueuze en opvallende eindervaring.

We beginnen met een productiebezoek waar je vanop de eerste rij ziet hoe digitale veredeling wordt toegepast. Je ontdekt technieken zoals 3D-lak, UV-lak, foliesleeking en speciale inkt, en krijgt een reeks inspirerende voorbeelden in handen die tonen hoe veredeling print naar een hoger niveau tilt.

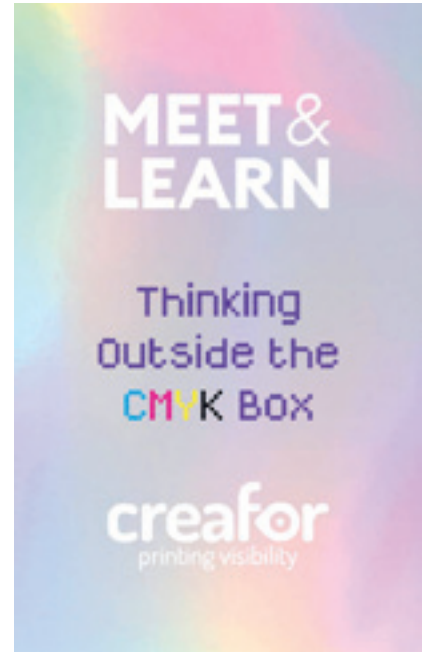


Creafor, Lokeren

Nadien duiken we in een inspirerende sessie waarin alle mogelijkheden samenkomen. Je ontdekt waarom veredeling het verschil maakt tussen simpelweg gezien worden en écht onthouden worden, en hoe je hiermee meer impact creëert in je eigen projecten.

We sluiten het programma af met een netwerklunch, ideaal om ideeën uit te wisselen en nog even bij te praten met collega's uit de sector.

Inschrijvingen



Eventkalender Voorjaar 2026

Ook dit voorjaar hebben we opnieuw fijne momenten klaarstaan om elkaar te ontmoeten en geïnspireerd naar huis te gaan. In onderstaande kalender vind je een overzicht van onze geplande activiteiten. Markeer de data alvast in je agenda. We kijken ernaar uit om jullie daar te zien.

Januari

22 januari
FESPA nieuwjaarsdrink

Maart

5 maart
Meet & Learn @ Creafor

19 maart

PrintBar Brussel & Wallonië

TBC

Webinarreeks: The Print Shift

April

29 april
PrintBar Limburg-Brabant

Mei

19-22 mei
FESPA Barcelona

28 mei

PrintBar West-Vlaanderen

Juni

18 juni
Algemene Vergadering

LONEN EN INDEXEN

update cijfers

| | Gezondheidsindex | Afgevlakte index |
|--------|------------------|------------------|
| jun 25 | 135,04 | 132,36 |
| jul 25 | 135,60 | 132,29 |
| aug 25 | 135,64 | 132,50 |
| sep 25 | 135,26 | 132,68 |
| okt 25 | 135,76 | 132,85 |
| nov 25 | 136,49 | 133,07 |

Indexprognose

Arbeiders PC 130
Januari 2026: 0,72%

Bedienden PC 200
Januari 2026: 2,20%

Je kan de laatste actuele cijfers steeds raadplegen op onze website:



| RSZ-percentages | | | | | | |
|----------------------------|--------------|--------------|--------------|--------------|--------------|--------------|
| vanaf 01.07.2025 | ARBEIDERS | | | BEDIENDEN | | |
| | Bedrijf 1 | Bedrijf 2 | Bedrijf 3 | Bedrijf 1 | Bedrijf 2 | Bedrijf 3 |
| | <10 psl | 10-19 psl | ≥ 20 psl | <10 psl | 10-19 psl | ≥ 20 psl |
| Basisbijdragen | 19,88 | 19,88 | 19,88 | 19,88 | 19,88 | 19,88 |
| Overige bijdragen | 11,16 | 12,85 | 12,90 | 5,59 | 7,28 | 7,33 |
| Fondsen bestaanszekerheid | 1,46 | 1,76 | 1,76 | 0,23 | 0,23 | 0,23 |
| Totaal WG bijdragen | 32,50 | 34,49 | 34,54 | 25,70 | 27,39 | 27,44 |

De eenmalige betaling voor jaarlijkse vakantie is niet opgenomen in deze tabel.

| Sociale loonlast arbeiders (PC130) | | | | | | |
|------------------------------------|---------------|---------------|---------------|----------------|---------------|----------------|
| vanaf 01.07.2025 | 1 PLOEG | | 2 PLOEGEN | | 3 PLOEGEN | |
| | coëfficiënt | percentage | coëfficiënt | percentage | coëfficiënt | percentage |
| Tijdslast 1 | 1,2103 | 21,03% | 1,3032 | 30,32% | 1,5130 | 51,30% |
| Tijdslast 2 zonder sociale lasten | 0,0234 | 2,34% | 0,0243 | 2,43% | 0,0243 | 2,43% |
| Sociale lasten | 1,5313 | 53,13% | 1,5313 | 53,13% | 1,5313 | 53,13% |
| Totale sociale loonlast | 1,8767 | 87,67% | 2,0198 | 101,98% | 2,3411 | 134,11% |

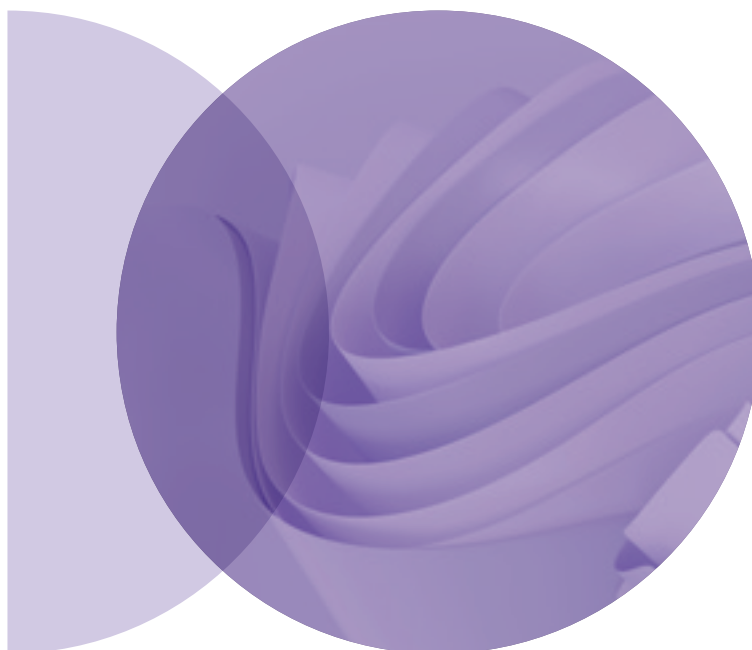
Berekeningen op basis van een bedrijf met ≥ 20 personeelsleden en loonklasse XIV.

Er werd rekening gehouden met de niet doorstorting van de voorheffing van 22,80% bij ploegenarbeid.

| Sociale loonlast bedienden (PC200) | | |
|------------------------------------|---------------|---------------|
| vanaf 01.01.2025 | coëfficiënt | percentage |
| Tijdslast 1 | 1,2703 | 27,03% |
| Tijdslast 2 zonder sociale lasten | 0,0906 | 9,06% |
| Sociale lasten | 1,3114 | 31,14% |
| Totale sociale loonlast | 1,7561 | 75,61% |

Er werd geen rekening gehouden met de structurele lastenvermindering, de ecocheque van €250 (voltijdse bediende) en de premie van €250 (invoege vanaf 2016).

| Loonindex* | | |
|------------|------------|--------|
| Jaar | Datum | Index |
| 2025 | 01.07.2025 | 216,88 |
| | 01.01.2025 | 213,74 |
| 2024 | 01.04.2024 | 208,47 |
| | 01.01.2024 | 204,43 |
| 2023 | 01.02.2023 | 202,89 |
| 2022 | 01.12.2022 | 198,96 |
| | 01.10.2022 | 195,10 |
| | 01.08.2022 | 191,33 |
| | 01.05.2022 | 187,63 |
| | 01.02.2022 | 183,99 |



*Evolutie van uurloonkost op basis van uurloonkost in januari 1993 (€ 18,8878 en loonindex 100). De berekening is gebaseerd op loonklasse 14.

| Papierindexen | | | | | |
|---------------|-----------------|---------------|------------------|------------------------|---------------------------|
| Datum | Offset houtvrij | Maco houtvrij | Maco houthoudend | Maco hh LWC offset 60g | Maco hh SC offset 56g (A) |
| 30.11.2025 | 318,38 | 316,44 | 359,68 | 348,93 | 370,43 |
| 31.10.2025 | 320,11 | 320,81 | 359,68 | 348,93 | 370,43 |
| 30.09.2025 | 325,29 | 326,93 | 360,91 | 350,04 | 371,79 |
| 31.08.2025 | 333,92 | 334,80 | 360,91 | 350,04 | 371,79 |
| 31.07.2025 | 335,65 | 337,42 | 360,91 | 350,04 | 371,79 |
| 30.06.2025 | 342,55 | 343,54 | 364,62 | 353,37 | 375,88 |
| 31.05.2025 | 350,32 | 354,90 | 364,62 | 353,37 | 375,88 |
| 30.04.2025 | 350,32 | 354,90 | 364,62 | 353,37 | 375,88 |
| 31.03.2025 | 350,32 | 354,90 | 364,62 | 353,37 | 375,88 |
| 28.02.2025 | 350,32 | 354,90 | 364,62 | 353,37 | 375,88 |
| 31.01.2025 | 352,91 | 354,90 | 364,62 | 353,37 | 375,88 |
| 31.12.2024 | 356,36 | 356,65 | 367,10 | 355,59 | 378,60 |
| 30.11.2024 | 359,81 | 360,15 | 367,10 | 355,59 | 378,60 |
| 31.10.2024 | 359,81 | 361,02 | 367,10 | 355,59 | 378,60 |

De papierindexen geven de evolutie weer van de aankoopkosten van papier, één van de voornaamste grondstoffen in de grafische nijverheid. Er worden indexen berekend voor het offset houtvrij papier, het MACO houtvrij papier en het MACO houthoudend papier. Referentiepunt zijn de aankoopkosten op 01.01.1973. De indexen van de papierprijzen worden op die datum gelijkgesteld aan 100.

De meeste recente cijfers vind je op onze website www.febelgra.be onder 'Diensten / Commercieel / GIL-etiket'. De auteurs, de redactie en de uitgever streven naar betrouwbaarheid van de gepubliceerde informatie waarvoor ze echter niet aansprakelijk kunnen worden gesteld.



Papier: de onmisbare schakel in impactvolle communicatie

In een wereld die gedomineerd wordt door digitale oplossingen, blijft papier een krachtig en onvervangbaar communicatiemiddel.

Het is tastbaar, intuïtief en emotioneel. Het vasthouden van een mooi magazine of een stijlvol boek prikkelt alle zintuigen en creëert een ervaring die digitale media niet kunnen evenaren.

Emotion Touch

Deze unieke papierkwaliteit combineert twee eigenschappen die zelden samenkomen: robuustheid en perfecte bedrukbaarheid.

Dankzij een innovatieve oppervlaktebehandeling biedt Emotion Touch een voortreffelijke beeldweergave, terwijl het natuurlijke papiergevoel behouden blijft.

Stardream Moonstone

Voor de cover van First Impression kozen we voor Stardream Moonstone: een in de pulp gekleurd papier met metallic coating op basis van parelmoerpigmenten. Dit zorgt voor een stijlvol, luxueus effect dat exclusief drukwerk naar een hoger niveau tilt. Stardream is beschikbaar in meer dan dertig creatieve tinten en kan perfect

gecombineerd worden met bijpassende enveloppen.

Waarom kiezen voor papier?

Papier is een sterk bindmiddel tussen mensen. Het is laagdrempelig, betrouwbaar en heeft een hoge emotionele impact. Het maakt communicatie tastbaar en memorabel.

Ontdek zelf deze bijzondere papiersoorten en vraag uw gratis staal aan via samples@igepa.be.

Meer informatie: www.igepa.be

First Impression werd gedrukt op **Emotion Touch 1.5 natural white 120 g/m²** (binnenwerk) en **Stardream Moonstone 285 g/m²** (cover).



SNELNIEUWS

Zquadra Digital Printing en DeLe Printing bundelen krachten

Zquadra Digital Printing (Kortrijk) en DeLe Printing (Roeselare), beide specialisten in digitaal commercieel drukwerk, fuseren en gaan voortaan verder onder de naam **Zquadra Digital Printing**.

Zquadra, al 20 jaar actief en sinds 2023 onderdeel van investeringsgroep Austin, telt 25 medewerkers in Kortrijk en Brussel. DeLe Printing, met meer dan 100 jaar geschiedenis in de grafische sector, versterkt de productiecapaciteit in Kortrijk met extra digitale technologie.

Wesley De Kimpe (DeLe Printing) en huidig operations manager Sven Lefevre worden medeaandeelhouders, en samen met sales director Barbara Berlangé vormen zij het nieuwe directieteam.

Young Talent Award '26

De inschrijvingen voor de Young Talent Award 2026 van de Europese sectorfederatie Intergraf zijn geopend. Dit jaar draait alles om de actuele vraag: 'Welke kansen zie jij voor print in een hyper-gepersonaliseerde toekomst?'

De award is bedoeld voor studenten en jonge professionals tot 25 jaar en biedt een platform om hun ideeën te delen met de industrie. Sinds 2017 selecteert een panel van experts elk jaar de meest opvallende inzending, die beloond wordt met een prijs van €3.000.

Meer informatie:



Dirk Salens draagt CEO-rol Igepa Belux over aan Bram Lernout

Na een carrière van 18 jaar bij Igepa Belux, waarvan 12 jaar als CEO, droeg Dirk Salens op 1 januari 2026 het roer van het bedrijf over aan Bram Lernout. Onder leiding van Salens is Igepa Belux geëvolueerd van een traditionele papiergroothandel naar een logistieke groothandel voor professionele klanten die actief zijn in verschillende marktsegmenten.

Bram Lernout brengt een brede managementervaring mee uit bedrijven zoals Daikin, Stas, Brustor en Allinox. Zijn veelzijdige

achtergrond geeft hem een scherp inzicht in marktdynamiek en bedrijfsstrategieën.

Alexander Kamenz, voorzitter van de raad van bestuur van Igepa Belux, reageert positief op de leiderschapswissel: "Ik wil Dirk bedanken voor zijn jarenlange inzet en de realisaties die hij mogelijk maakte. We zijn ervan overtuigd dat Igepa Belux met Bram Lernout een betrouwbare partner blijft voor verschillende B2B-bedrijven."

Een frisse start van 2026!

De iconische geur van vers drukwerk bestaat helaas nog niet in hangervorm, maar in afwachting krijg je van ons dit exemplaar. Voor een jaar vol frisse geuren, nieuwe kleuren en bruisende projecten.

Allemaal superpowered by print!



Partners in Creativity

 **EASYPAY GROUP**
INNOVATION IN HR

 **Monizze**

 **antalis** EM

 **SELECT** | **b3ople**

 **artience**
TOYO INK EUROPE

 **Lab9** PRO

 **oud papier**
JOZEF MICHEL

 **Canon**

 **VINK** print solutions and more

 **DATALINE**

 **WINTER & COMPANY**
Digital Printing since 1982

 **IGEPA**

 **SARPI**  **VEOLIA**

 **PAPYRUS** 

 **HEIDELBERG**

 **Landob** DIGITAL PRINTING